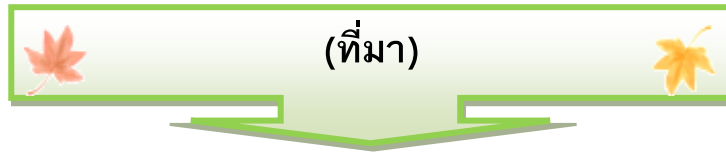




คู่มือการปฏิบัติราชการ

ของ

องค์การบริหารส่วนตำบลค้อเหนือ
อำเภอเมืองอยุธยา
จังหวัดอยุธยา



การจัดทำคู่มือการปฏิบัติราชการขององค์การบริหารส่วนตำบลคือเหนือ เนื่องจากในปัจจุบัน องค์การบริหารส่วนตำบลคือเหนือ มีภารกิจที่ต้องรับผิดชอบเพิ่มมากขึ้น มีบุคลากรเพิ่มมากขึ้น การอยู่ร่วมกันของบุคลากรในองค์กรเป็นส่วนสำคัญที่จะทำให้องค์กรเจริญก้าวหน้าไปในทิศทางที่ดี ดังนั้นเพื่อเป็นเครื่องมือในการกำกับการปฏิบัติงานราชการขององค์การบริหารส่วนตำบลคือเหนือ เป็นไปด้วยความมีระเบียบเรียบร้อย ถูกต้อง รวดเร็ว สามารถตอบสนองความต้องการของประชาชนได้อย่างมีประสิทธิภาพ และผู้ปฏิบัติงานได้ทราบ และเข้าใจการปฏิบัติงาน ขั้นตอนการปฏิบัติงานที่ถูกต้องให้สอดคล้องกับนโยบาย วิสัยทัศน์ ภารกิจ และเป้าหมายขององค์กร ในทิศทางเดียวกัน และเป็นเครื่องมือในการกำกับพฤติกรรม การอยู่ร่วมกันของบุคลากรในองค์กรให้เป็นแบบแผนเดียวกัน อีกทั้งยังเป็นตัวชี้วัดประสิทธิภาพและประสิทธิผลของการปฏิบัติงานของพนักงานในองค์กร และการพิจารณาเลื่อนค่าตอบแทน การให้ความดีความชอบ การส่งเสริมการมีส่วนร่วม การรับผิดชอบ การปฏิบัติงานด้วยความซื่อสัตย์ สุจริต โดยยึดหลักธรรมาภิบาล มีการกำหนดมาตรฐานการจัดระเบียบให้กับองค์กร การสร้างคุณธรรมจริยธรรมภายในองค์กร และการสร้างขวัญและกำลังใจให้แก่พนักงานเพื่อส่งเสริมให้บุคลากรมีความก้าวหน้าในหน้าที่การงาน การปลูกจิตสำนึกในการรักองค์กร องค์การบริหารส่วนตำบลคือเหนือ จึงออกคู่มือแนวทางการปฏิบัติงานราชการภายในองค์การบริหารส่วนตำบลคือเหนือ ให้ส่วนราชการทุกส่วนราชการขององค์การบริหารส่วนตำบลคือเหนือ ตามลักษณะงานของแต่ละส่วนราชการในสังกัดขององค์การบริหารส่วนตำบลคือเหนือ ดังนี้

๑. สำนักงานปลัดองค์การบริหารส่วนตำบลคือเหนือ มีการแบ่งส่วนราชการภายในเป็น ๕ งาน ดังนี้

- ๑.๑ งานบริหารทั่วไป
- ๑.๒ งานบริหารงานบุคคล
- ๑.๓ งานกฎหมายและคดี
- ๑.๔ งานนโยบายและแผน
- ๑.๕ งานป้องกันและบรรเทาสาธารณภัย

๒. กองคลัง องค์การบริหารส่วนตำบลคือเหนือ มีการแบ่งส่วนราชการภายในเป็น ๓ งาน ดังนี้

- ๒.๑ งานการเงินและบัญชี
- ๒.๒ งานทะเบียนทรัพย์สินและพัสดุ
- ๒.๓ งานพัฒนาและจัดเก็บรายได้

๓. กองช่าง องค์การบริหารส่วนตำบลคือเหนือ มีการแบ่งส่วนราชการภายในเป็น ๓ งาน ดังนี้

- ๓.๑ งานก่อสร้าง
- ๓.๒ งานประสานสาธารณูปโภค
- ๓.๓ งานผังเมือง

๔. กองสาธารณสุขและสิ่งแวดล้อม องค์การบริหารส่วนตำบลคือเหนือ มีการแบ่งส่วนราชการภายในเป็น ๒ งาน ดังนี้

- ๔.๑ งานส่งเสริมสุขภาพและสาธารณสุข
- ๔.๒ งานรักษาความสะอาด

๕. กองการศึกษา ศาสนาและวัฒนธรรม องค์การบริหารส่วนตำบลค้อเหนือ มีการแบ่งส่วนราชการภายในเป็น ๒ งาน ดังนี้

๕.๑ งานส่งเสริมกิจการโรงเรียน

๕.๒ งานศูนย์พัฒนาเด็กเล็ก

๖. กองสวัสดิการสังคม องค์การบริหารส่วนตำบลค้อเหนือ มีการแบ่งส่วนราชการภายในเป็น ๑ งาน ดังนี้

๕.๑ งานสวัสดิการและพัฒนาชุมชน

๗. กองส่งเสริมการเกษตร องค์การบริหารส่วนตำบลค้อเหนือ มีการแบ่งส่วนราชการภายในเป็น ๑ งาน ดังนี้

๗.๑ งานส่งเสริมการเกษตร

(วัตถุประสงค์)

วัตถุประสงค์ของการจัดทำคู่มือการปฏิบัติงาน

๑. เพื่อเป็นแนวทางในการปฏิบัติราชการให้เป็นไปตามมาตรฐานและแบบแผนเดียวกัน
๒. ผู้ปฏิบัติงานทราบและเข้าใจว่าควรทำอะไรก่อนและหลัง
๓. ผู้ปฏิบัติงานทราบว่าควรปฏิบัติงานอย่างไร เมื่อใด กับใคร
๔. เพื่อให้การปฏิบัติงานสอดคล้องกับนโยบาย วิสัยทัศน์ ภารกิจ และเป้าหมายขององค์กร
๕. เพื่อให้ผู้บริหารติดตามงานได้ทุกขั้นตอน
๖. เป็นเครื่องมือในการกำหนดตัวชี้วัดการประเมินประสิทธิภาพและประสิทธิผลในการปฏิบัติงานของพนักงานในองค์กร
๗. เป็นเครื่องมือในการตรวจสอบการปฏิบัติงานของแต่ละส่วนราชการ
๘. เป็นกรอบกำหนดพฤติกรรมการทำงานร่วมกันในองค์กรได้อย่างมีความสุข
๙. เป็นแนวทางการส่งเสริมคุณธรรม จริยธรรมให้แก่พนักงานในองค์กร
๑๐. เพื่อกำหนดเป็นแนวทางการปฏิบัติราชการในการให้บริการประชาชนในเขตพื้นที่ได้อย่างรวดเร็ว

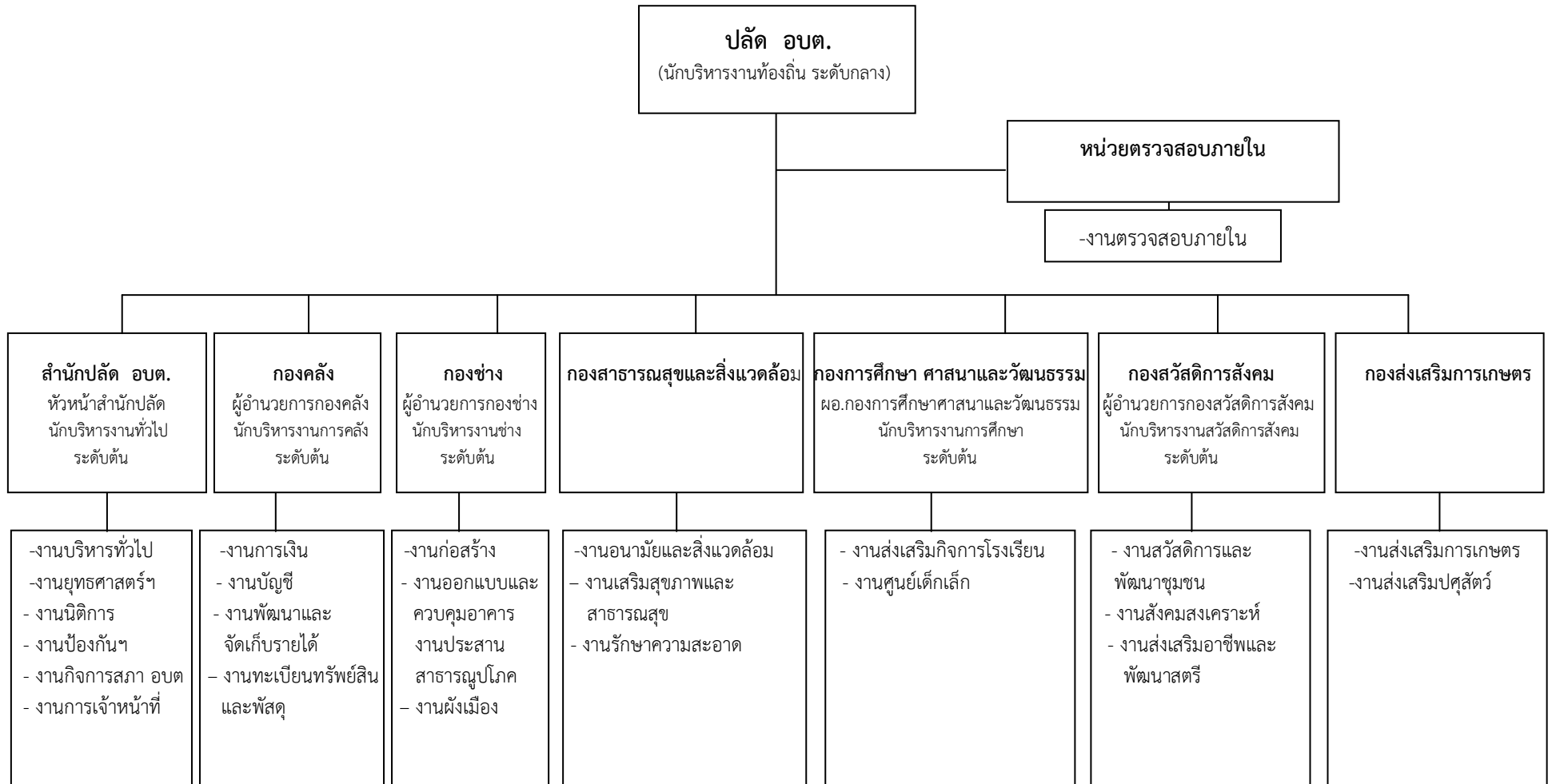
(ขอบเขต)

การจัดทำคู่มือปฏิบัติงานเพื่อให้พนักงานส่วนตำบล ลูกจ้างประจำ พนักงานจ้างตามภารกิจ พนักงานจ้างทั่วไป รวมไปถึงพนักงานที่ปฏิบัติหน้าที่อื่น ๆ ที่ได้รับมอบหมายให้มีหน้าที่รับผิดชอบปฏิบัติงานในสังกัดองค์การบริหารส่วนตำบลคือเหนือ ให้สอดคล้องกับกฎหมาย ระเบียบ ข้อบังคับ หนังสือสั่งการ มติ หลักเกณฑ์คำสั่งองค์การบริหารส่วนตำบลคือเหนือ ที่มอบหมายหน้าที่ความรับผิดชอบของแต่ละส่วนราชการและวิธีการปฏิบัติงานที่ครอบคลุมตั้งแต่ขั้นตอนเริ่มต้นจนถึงสิ้นสุดกระบวนการงานนั้น

(ความรับผิดชอบ)

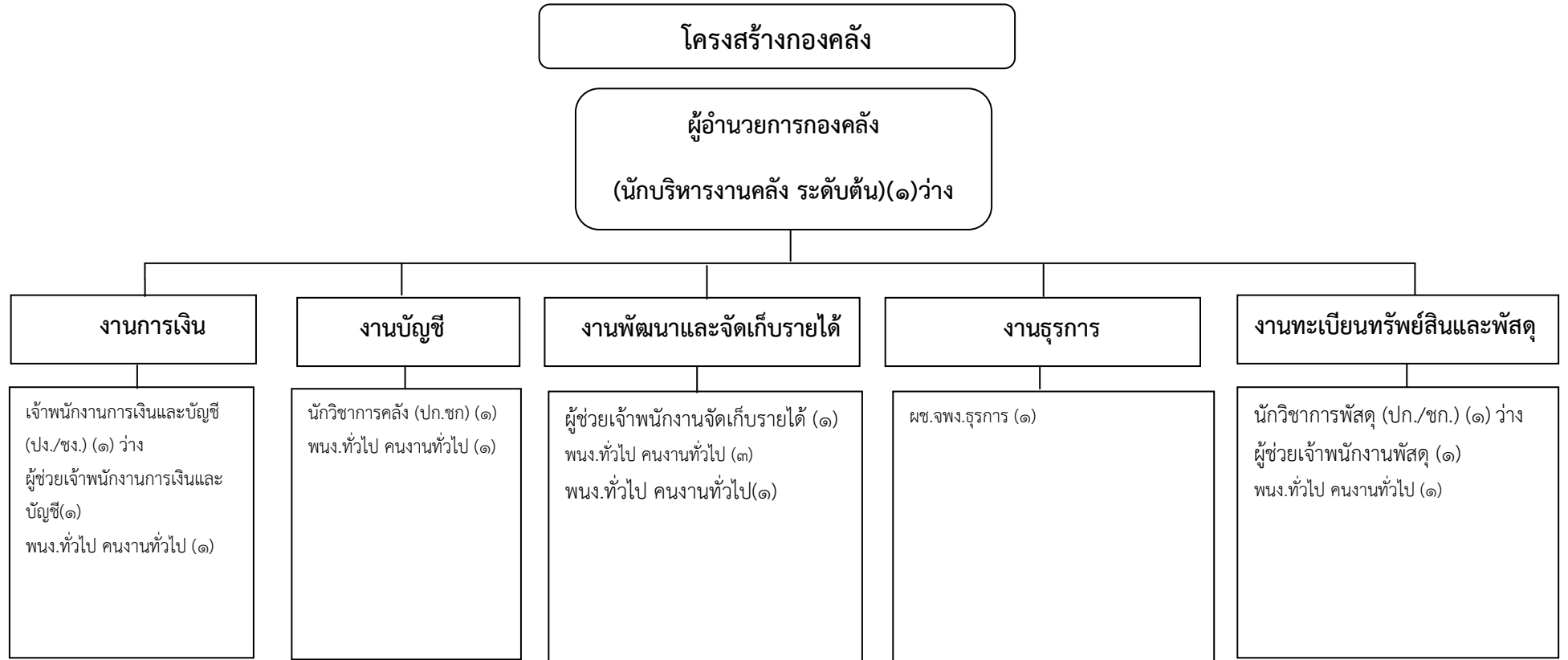
การแสดงความรับผิดชอบในการปฏิบัติงานตามตำแหน่งหน้าที่ที่ตนรับผิดชอบได้รับมอบหมาย รวมไปถึงผู้บังคับบัญชาที่ดูแลและควบคุมงานนั้น ๆ งานที่เกี่ยวข้อง โดยแบ่งสายการบังคับบัญชาตามลักษณะงานตามโครงสร้างของส่วนราชการดังนี้

โครงสร้างส่วนราชการขององค์การบริหารส่วนตำบลค้อเหนือ แผนภูมิโครงสร้างการแบ่งส่วนราชการ ขององค์การบริหารส่วนตำบลค้อเหนือ

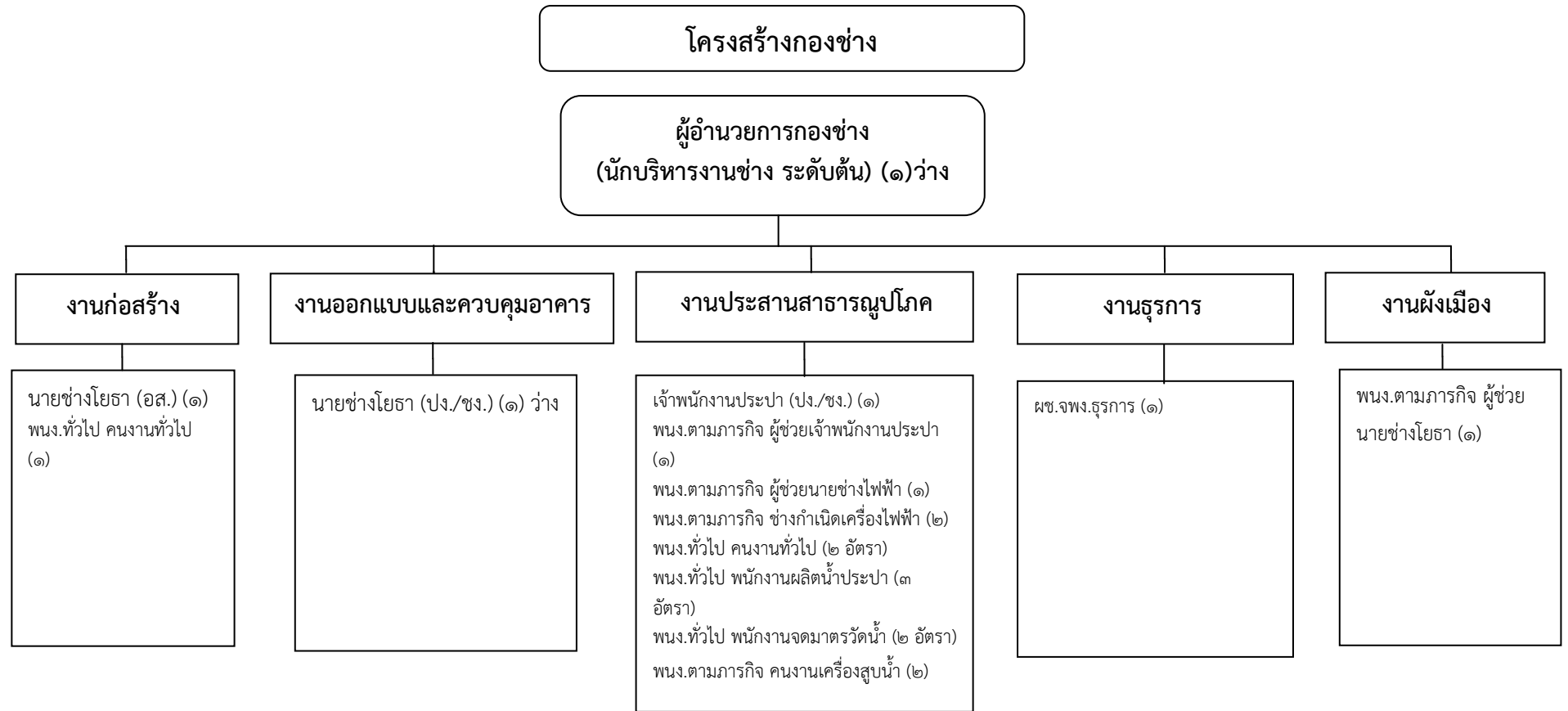




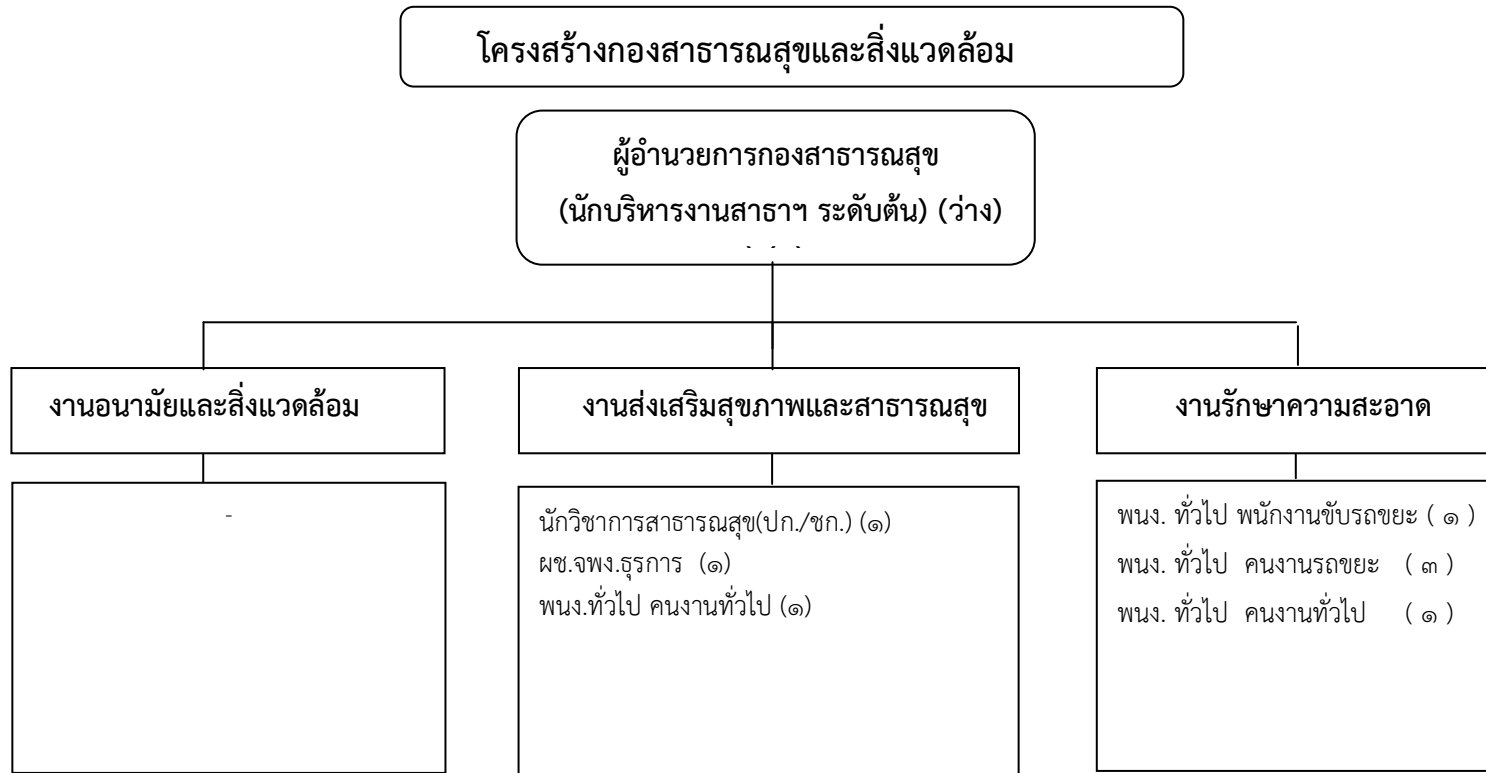
ระดับ	อำนาจการท้องถิ่น			วิชาการ				ทั่วไป			ลูกจ้างประจำ	พนักงานจ้าง		รวม
	ต้น	กลาง	สูง	ปฏิบัติการ	ชำนาญการ	ชำนาญการพิเศษ	เชี่ยวชาญ	ปฏิบัติงาน	ชำนาญงาน	อาวุโส		ภารกิจ	ทั่วไป*	
จำนวน	๑	-	-	-	๒	-	-	๑	๑	-	-	๓	๖	๑๔



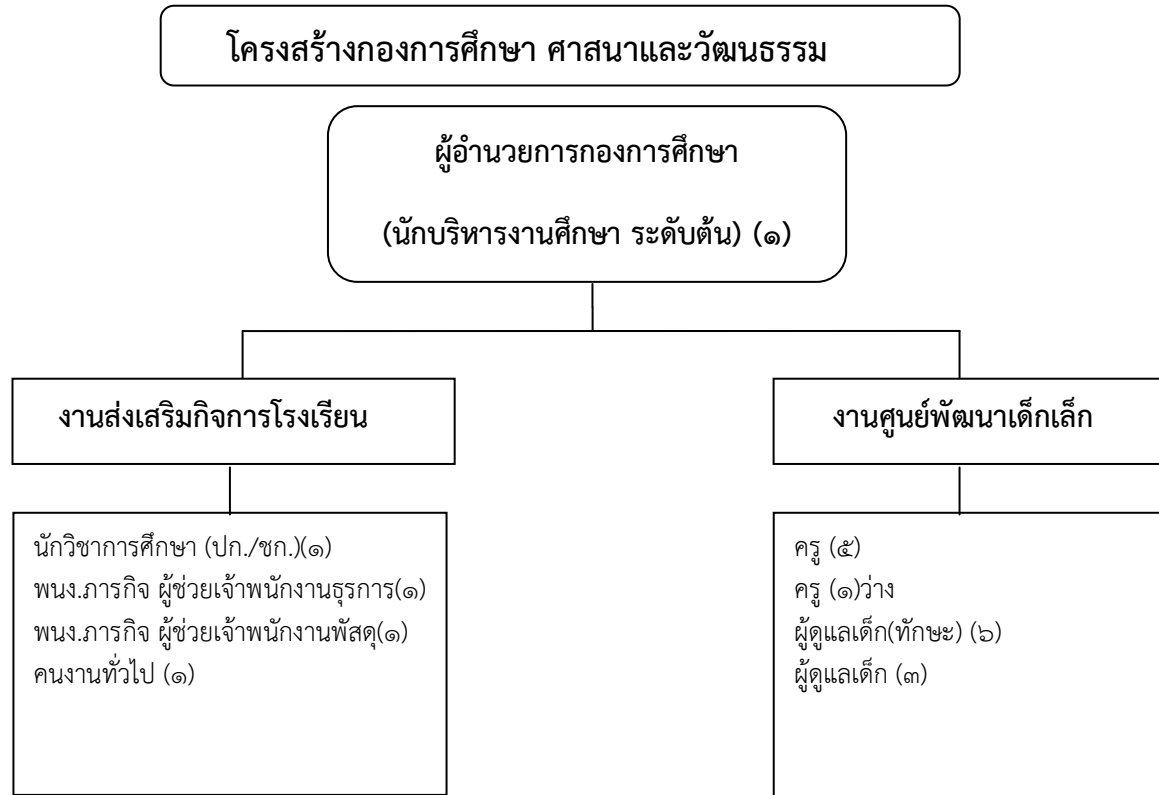
ระดับ	อำนวยการท้องถิ่น			วิชาการ				ทั่วไป			ลูกจ้างประจำ	พนักงานจ้าง		รวม
	ต้น	กลาง	สูง	ปฏิบัติการ	ชำนาญการ	ชำนาญการพิเศษ	เชี่ยวชาญ	ปฏิบัติงาน	ชำนาญงาน	อาวุโส		ภารกิจ	ทั่วไป*	
จำนวน	-	-	-	๑	-	-	-	-	-	-	-	๔	๗	๑๒



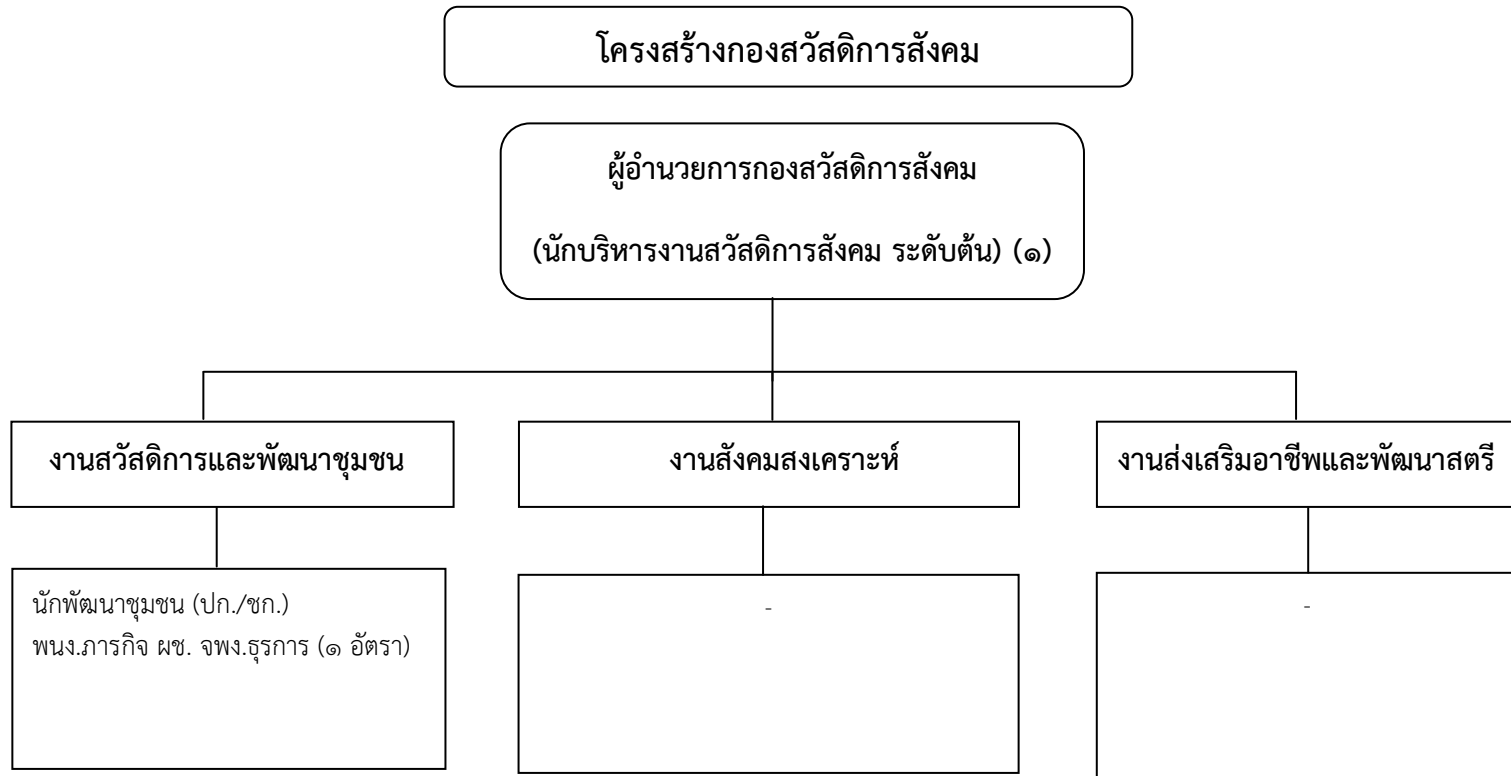
ระดับ	อำนวยการท้องถิ่น			วิชาการ				ทั่วไป			ลูกจ้างประจำ	พนักงานจ้าง		รวม
	ต้น	กลาง	สูง	ปฏิบัติการ	ชำนาญการ	ชำนาญการพิเศษ	เชี่ยวชาญ	ปฏิบัติงาน	ชำนาญงาน	อาวุโส		ภารกิจ	ทั่วไป*	
จำนวน	-	-	-	-	-	-	-	๑	-	๑	-	๘	๘	๑๘



ระดับ	อำนวยการท้องถิ่น			วิชาการ				ทั่วไป			ลูกจ้างประจำ	พนักงานจ้าง		รวม
	ต้น	กลาง	สูง	ปฏิบัติการ	ชำนาญการ	ชำนาญการพิเศษ	เชี่ยวชาญ	ปฏิบัติงาน	ชำนาญงาน	อาวุโส		ภารกิจ	ทั่วไป*	
จำนวน	-	-	-	๑	-	-	-	-	-	-	-	๑	๖	๘



ระดับ	อำนาจการท้องถิ่น			วิชาการ				ทั่วไป			ลูกจ้างประจำ	พนักงานจ้าง		รวม
	ต้น	กลาง	สูง	ปฏิบัติการ	ชำนาญการ	ชำนาญการพิเศษ	เชี่ยวชาญ	ปฏิบัติงาน	ชำนาญงาน	อาวุโส		ภารกิจ	ทั่วไป*	
จำนวน	๑	-	-	-	๖	-	-	-	-	-	-	๘	๔	๑๙



ระดับ	อำนาจการท้องถิ่น			วิชาการ				ทั่วไป			ลูกจ้างประจำ	พนักงานจ้าง		รวม
	ต้น	กลาง	สูง	ปฏิบัติการ	ชำนาญการ	ชำนาญการพิเศษ	เชี่ยวชาญ	ปฏิบัติงาน	ชำนาญงาน	อาวุโส		ภารกิจ	ทั่วไป*	
จำนวน	๑	-	-	-	๑	-	-	-	-	-	-	๑	-	๓

(ขั้นตอนการปฏิบัติงาน)

องค์การบริหารส่วนตำบลค้อเหนือ ได้กำหนดแนวทางและหลักเกณฑ์เพื่อให้การปฏิบัติงานราชการขององค์การบริหารส่วนตำบลค้อเหนือ เป็นไปด้วยความมีระเบียบเรียบร้อย ถูกต้อง รวดเร็ว และสอดคล้องกับข้อสั่งการของผู้บังคับบัญชาทุกระดับ องค์การบริหารส่วนตำบลค้อเหนือ จึงออกคู่มือปฏิบัติราชการเพื่อใช้เป็นหลักเกณฑ์แนวทางการปฏิบัติงานราชการภายในองค์การบริหารส่วนตำบลค้อเหนือ ให้ส่วนราชการทุกส่วนราชการ ถือปฏิบัติโดยแบ่งการกำหนดแนวทางภายใต้การกำกับดูแลและรับผิดชอบของแต่ละส่วนราชการ ทั้งนี้ให้นำหลักเกณฑ์หรือแนวทางการปฏิบัติงานราชการนี้กำหนดเป็นตัวชี้วัดความสำเร็จของงานในแต่ละส่วนงานขององค์การบริหารส่วนตำบล ต่อไป

การกำหนดหลักเกณฑ์ให้พนักงานในองค์กรได้ถือปฏิบัติในแนวทางเดียวกันนั้น โดยมีหนังสือสั่งการ ข้อระเบียบ กฎหมาย กำกับเป็นแนวทางปฏิบัติให้ถูกต้องอยู่แล้ว สำหรับการกำหนดหลักเกณฑ์ตามคู่มือกำหนดขึ้นเพื่อนำมาเป็นแนวทางการถือปฏิบัติให้เป็นแบบแผนเดียวกันด้วยความยุติธรรม โดยคำนึงถึงประโยชน์ขององค์กรและทางราชการเป็นหลักที่ต้องคำนึงถึงเป็นสำคัญ

ดังนั้น ส่วนราชการภายในองค์การบริหารส่วนตำบลค้อเหนือ ได้กำหนดกฎ หลักเกณฑ์ เป็นแนวทางการปฏิบัติราชการ ดังนี้

๑. การแต่งกาย

ให้พนักงานส่วนตำบลและพนักงานจ้างทุกคน ในสังกัดองค์การบริหารส่วนตำบลค้อเหนือ แต่งกายด้วยความสุภาพ เรียบร้อยเป็นไปตามประเพณีนิยม โดยกำหนดดังนี้

- | | |
|-----------------|---|
| ๑.๑ วันจันทร์ | แต่งกายด้วยเครื่องแบบชุดทากี |
| ๑.๒ วันอังคาร | แต่งกายด้วยชุดผ้าไทย |
| ๑.๓ วันพุธ | แต่งกายด้วยชุดสุภาพ |
| ๑.๔ วันพฤหัสบดี | แต่งกายด้วยชุดผ้าบาติกตามหน่วยงานที่กำหนด |
| ๑.๕ วันศุกร์ | แต่งกายด้วยชุดสุภาพตามหน่วยงานที่กำหนด |

หรือถือปฏิบัติตามระเบียบ หนังสือสั่งการ มติกรม. ที่สั่งการนอกเหนือจากนี้ให้ถือปฏิบัติตามนั้น

๒. การลา กฎหมาย ระเบียบที่เกี่ยวข้อง

๒.๑ ประกาศคณะกรรมการพนักงานส่วนตำบลจังหวัดนครศรีธรรมราช เรื่อง หลักเกณฑ์และเงื่อนไขเกี่ยวกับการบริหารงานบุคคลของพนักงานส่วนตำบล หมวดว่าด้วยการลา

๒.๒ ระเบียบสำนักนายกรัฐมนตรีว่าด้วยการลาของข้าราชการ พ.ศ. ๒๕๕๕

๒.๓ พ.ร.ฎ.การจ่ายเงินเดือน เงินปี บำเหน็จ บำนาญและเงินอื่นในลักษณะเดียวกัน พ.ศ. ๒๕๓๕

และแก้ไขเพิ่มเติมถึง (ฉบับที่ ๕)

การลาแบ่งออกเป็น ๑๑ ประเภท คือ

๑. การลาป่วย ปีละไม่เกิน ๖๐ วันทำการ

- กรณีจำเป็นผู้มีอำนาจสามารถให้ลาได้อีกไม่เกิน ๖๐ วันทำการ
- เสนอใบลา ก่อน/ในวันลา
- ลาตั้งแต่ ๓ วันขึ้นไป ต้องมีใบรับรองแพทย์ (กรณีมีความประสงค์ลาป่วยเพื่อรักษาตัว)
- แม้มไม่ถึง ๓ วัน แต่ผู้มีอำนาจฯ จะสั่งให้มีใบรับรองแพทย์/ใบรับการตรวจจากแพทย์ก็ได้

๒. การลาคลอดบุตร

- สามารถลาได้ไม่เกิน ๙๐ วัน/ครั้ง
- ไม่ต้องมีใบรับรองแพทย์
- ต้องเสนอใบลา ก่อน/ในวันลา
- สามารถลาวันที่คลอด/ก่อนวันที่คลอดก็ได้
- ถ้าลาแล้วไม่ได้คลอดให้ถือว่าวันที่หยุดไปแล้วเป็นวันลาบางส่วน
- การลาคลอดที่คาบเกี่ยวกับลาประเภทอื่นซึ่งยังไม่ครบ ให้ถือว่า ลาประเภทอื่นสิ้นสุดและให้

นับเป็น วันเริ่มลาคลอดบุตร

๓. การลาไปช่วยเหลือภริยาที่คลอดบุตร

- ลาไปช่วยเหลือภริยาโดยชอบด้วยกฎหมาย
- ลาได้ครั้งหนึ่งติดต่อกันได้ไม่เกิน ๑๕ วันทำการ
- เสนอใบลา ก่อน/ในวันลาภายใน ๙๐ วัน

๔. การลากิจส่วนตัว

- ลาได้ปีละไม่เกิน ๔๕ วันทำการ
- ปีแรกที่เข้ารับราชการ ลาได้ไม่เกิน ๑๕ วัน
- ลากิจเพื่อเลี้ยงดูบุตร (ต่อจากลาคลอดบุตร) ลาได้ไม่เกิน ๑๕๐ วันทำการ
- การเสนอใบลา ต้องได้รับอนุญาตก่อนจึงจะสามารถหยุดได้
- หากมีราชการจำเป็น : สามารถเรียกตัวกลับได้

๕. การลาพักผ่อน

- สามารถลาได้ปีละ ๑๐ วันทำการ
- สามารถสะสมได้ไม่เกิน ๒๐ วันทำการ
- สามารถสะสมได้ไม่เกิน ๓๐ วันทำการ (รับราชการ ๑๐ ปีขึ้นไป)
- ถ้าบรรจุไม่ถึง ๖ เดือน : ไม่มีสิทธิ์
- หากเสนอใบลาต้องได้รับอนุญาตก่อนจึงหยุดได้
- ถ้ามีราชการจำเป็น : สามารถเรียกตัวกลับได้

หลักเกณฑ์การลาพักผ่อน

มีสิทธิลาพักผ่อนในปีหนึ่งได้ ๑๐ วันทำการ

การลาพักผ่อนข้าราชการ ลูกจ้างประจำ มีสิทธิลาพักผ่อนในปีหนึ่งได้ ๑๐ วันทำการ ผู้ได้รับการบรรจุครั้งแรก หรือบรรจุกลับเข้ารับราชการในปีงบประมาณใดไม่ถึง ๖ เดือน ไม่มีสิทธิลาพักผ่อนในปีงบประมาณนั้น

ผู้ที่รับราชการติดต่อกันมาไม่ถึง ๑๐ ปี สะสมวันลาได้ แต่วันลาสะสมกับวันลาพักผ่อนในปีปัจจุบันรวมกันแล้วต้องไม่เกิน ๒๐ วันทำการ

ผู้ที่รับราชการติดต่อกันมา ๑๐ ปี ขึ้นไปสะสมวันลาได้ แต่วันลาสะสมกับวันลาพักผ่อนในปีปัจจุบันรวมกันแล้วต้องไม่เกิน ๓๐ วันทำการ

๖. การลาอุปสมบท/ประกอบพิธีฮัจญ์ กรณีไม่เกิน ๑๒๐ วัน

- ต้องไม่เคยลาประเภทนี้มาก่อน
- รับราชการไม่น้อยกว่า ๑ ปี
- การเสนอใบลา ก่อนอุปสมบท หรือเดินทางไม่น้อยกว่า ๖๐ วัน
- อุปสมบท หรือเดินทางภายใน ๑๐ วัน
- เสร็จแล้ว รายงานตัวภายใน ๕ วัน
- หากลาแล้วขอถอนวันลา ถือว่าวันที่หยุดไปเป็นวันลาอีกส่วนตัว

๗. การเข้ารับการตรวจเลือก/เตรียมพล เข้ารับการตรวจเลือก : เพื่อรับราชการเป็นทหารกองประจำการ

- ให้อายุน้อยกว่า ๒๕ ปี บัญชีประชาชนก่อนไม่น้อยกว่า ๔๘ ชม. เข้ารับการเตรียมพล : เข้ารับการระดมพล ตรวจสอบพล ฝึกวิชาการทหาร ทดสอบความพร้อมพร้อม
- รายงานผู้บังคับบัญชาภายใน ๔๘ ชม. นับแต่รับหมายเรียก ลาได้ตามระยะเวลาของภารกิจในหมายเรียก เสร็จภารกิจให้กลับภายใน ๗ วัน (ต่อได้รวมแล้วไม่เกิน ๑๕ วัน)

๘. การลาศึกษา ฝึกอบรม ดูงาน หรือปฏิบัติการวิจัย

- ได้รับเงินเดือนไม่เกิน ๔ ปี ต่อได้รวมไม่เกิน ๖ ปี
- พันทดลองงานแล้ว
- เสนอใบลาต่อผู้บังคับบัญชาตามลำดับ
- ไปศึกษา/ปฏิบัติการวิจัย ต้องรับราชการมาไม่น้อยกว่า ๑ ปี ลาศึกษาต่อในประเทศ (กรณีให้ได้รับเงินเดือน)

- หลักสูตรที่ไม่สูงกว่าปริญญาตรี สามารถลาได้มีกำหนดเท่ากับระยะเวลาของหลักสูตร
 - หลักสูตรปริญญาโท สามารถลาได้ ๒ ปี
 - หลักสูตรปริญญาเอก สามารถลาได้ ๔ ปี

หมายเหตุ : สามารถขยายเวลาศึกษาได้ครั้งละ ๑ ภาคการศึกษา รวมแล้วไม่เกิน ๒ ครั้ง หรือไม่เกิน ๑ ปีการศึกษา

- สาขาวิชา/ระดับการศึกษา : สอดคล้องเป็นประโยชน์กับงาน/มาตรฐานกำหนดตำแหน่ง
- ต้องพ้นจากการทดลองปฏิบัติหน้าที่ราชการแล้ว
- กรณีที่เคยได้รับอนุมัติให้ไปศึกษาเพิ่มเติมฯ จะต้องกลับมาปฏิบัติราชการแล้วเป็นเวลาไม่น้อยกว่า ๑ ปี

- ต้องสำเร็จการศึกษาไม่ต่ำกว่าระดับปริญญาตรี หรือเทียบเท่า และรับราชการติดต่อกันมาแล้วเป็นเวลา ไม่น้อยกว่าหนึ่งปี

- ต้องทำสัญญากับส่วนราชการเจ้าสังกัดว่าจะกลับมาปฏิบัติราชการเป็นเวลาไม่น้อยกว่าระยะเวลาที่ใช้ในการศึกษาเพิ่มเติม หรือปฏิบัติการวิจัยแล้วแต่กรณี
- ทำสัญญาชดใช้ (ศึกษา/ฝึกอบรม ต่างประเทศ : เวลา ๑ เท่า) (ศึกษาในประเทศ : เวลาไม่น้อยกว่า ๑ เท่า)

หมายเหตุ : หากไม่กลับมารับราชการ : ชดใช้เงิน + เบี้ยปรับ

๙. การลาไปปฏิบัติงานในองค์กรระหว่างประเทศ การลาไปปฏิบัติงานฯ มี ๒ ประเภท ได้แก่
ประเภทที่ ๑

- องค์กรฯ ซึ่งไทยเป็นสมาชิก และถึงวาระต้องส่ง
- รัฐบาลไทยมีข้อผูกพันที่จะต้องส่งฯ ตามความตกลงระหว่างประเทศ
- ไปศึกษา/ปฏิบัติการวิจัย ต้องรับราชการมาไม่น้อยกว่า ๑ ปี
- ส่งเพื่อพิทักษ์รักษาผลประโยชน์ของประเทศตามความต้องการรัฐบาลไทย

ประเภทที่ ๒ - นอกเหนือจากประเภทที่ ๑

๑๐. การลาติดตามคู่สมรส เป็นคู่สมรสโดยชอบด้วยกฎหมาย ซึ่งเป็น ข้าราชการ หรือพนักงาน
รัฐวิสาหกิจ

- ลาได้ไม่เกิน ๒ ปี
- ต่อได้อีก ๒ ปี รวมไม่เกิน ๔ ปี
- ถ้าเกินให้ลาออก ไม่ได้รับเงินเดือนระหว่างลา ผู้มีอำนาจจะอนุญาตให้ลาครั้งเดียวหรือหลายครั้งก็ได้ และคู่สมรสต้องอยู่ปฏิบัติหน้าที่ราชการติดต่อกัน ครบกำหนด ๔ ปี ไม่มีสิทธิลา ยกเว้นคู่สมรสกลับมาแล้วและได้รับคำสั่งให้ไปอีก

๑๑. การลาไปฟื้นฟูสมรรถภาพด้านอาชีพ ข้าราชการผู้ได้รับอันตรายหรือการป่วยเจ็บเพราะเหตุ
ปฏิบัติราชการในหน้าที่ ถูกประทุษร้ายเพราะเหตุกระทำการตามหน้าที่จนทำให้ตกเป็นผู้ทุพพลภาพหรือพิการ

- ลาไปฟื้นฟูด้านอาชีพได้ตามระยะเวลาที่กำหนดไว้ในหลักสูตรที่ประสงค์จะลา แต่ไม่เกิน ๑๒ เดือน ข้าราชการที่ได้รับอันตรายหรือการป่วยเจ็บจนทำให้ตกเป็นผู้ทุพพลภาพหรือพิการเพราะเหตุอื่น
- ลาไปฟื้นฟูด้านอาชีพได้ตามระยะเวลาที่กำหนดไว้ในหลักสูตรที่ประสงค์จะลา แต่ไม่เกิน ๑๒ เดือน จัดส่งใบลาต่อผู้บังคับบัญชาตามลำดับจนถึงผู้มีอำนาจพิจารณา หรืออนุญาตพร้อมแสดงหลักฐานเกี่ยวกับ หลักสูตรที่ประสงค์จะลา และเอกสารที่เกี่ยวข้อง (ถ้ามี) เพื่อพิจารณาอนุญาต

สรุปสิทธิการลาของพนักงานจ้าง พนักงานจ้างทั่วไป พนักงานจ้างตามภารกิจ

๑. ลาป่วย ไม่เกิน ๑๕ วันทำการ ได้ค่าตอบแทน

- ระยะเวลาการจ้าง ๑ ปีไม่เกิน ๑๕ วัน
- ระยะเวลาการจ้าง ๙ เดือน ลาได้ไม่เกิน ๘ วัน
- ระยะเวลาการจ้าง ๖ เดือน ลาได้ไม่เกิน ๖ วัน
- ระยะเวลาการจ้าง ต่ำกว่า ๖ เดือน ลาได้ ไม่เกิน ๔ วัน - ลาป่วย ไม่เกิน ๖๐ วัน ได้

ค่าตอบแทน

การลาป่วยเกิน ๓ วัน ต้องมีใบรับรองแพทย์ส่งพร้อมใบลาด้วย ยกเว้นผู้มีอำนาจให้ลา จะเห็นสมควรเป็นอย่างอื่น

๒. ลาพักผ่อน ปีละ ๑๐ วัน ได้ค่าตอบแทน

๓. ลากลอดบุตร ไม่เกิน ๙๐ วันได้ค่าตอบแทนไม่เกิน ๔๕ วัน เว้นปี แรกทำงานไม่ครบ ๗ เดือน ต่อเนื่องได้อีก ๓๐ วันทำการรวมในลากิจ

๔. ลาป่วย ไม่มีสิทธิลาป่วย

- อำนาจการอนุญาตให้ลาเป็นของนายกองค์การบริหารส่วนตำบล
- ลาป่วย ไม่เกิน ๑๒๐ วัน ได้ค่าตอบแทน เว้นปีแรกลาได้ แต่ไม่ได้ ค่าตอบแทน

****ระหว่างลาการลาและการจ่ายค่าตอบแทนนอกเหนือจากที่ กำหนดนี้ให้อยู่ในดุลยพินิจของนายกฯ****

****การส่งใบลาทุกครั้งต้องผ่านทางหัวหน้างานตามสายบังคับบัญชาตามขั้นตอนก่อนส่งฝ่ายงานบุคลากร****

๑. ลากิจ, ลาพักผ่อน ต้องส่งใบลาล่วงหน้า ๓ วัน
๒. ลาป่วยเกิน ๓ วัน ต้องมีใบรับรองแพทย์แนบกับใบลา (นับวันหยุดราชการรวมด้วย)
๓. ลากิจ ลาพักผ่อนติดวันหยุดนักขัตฤกษ์หลายวันต้องชี้แจงเหตุผล
๔. ลาป่วยเมื่อมาปฏิบัติงานตามปกติต้องส่งใบลาทันที
๕. ข้าราชการ , ลูกจ้างประจำ ลาป่วยติดต่อกันมีสิทธิได้รับเงินเดือนระหว่างลาปีหนึ่งได้

๖๐-๑๒๐ วันทำการ

๖. ข้าราชการ , ลูกจ้างประจำ ลากิจโดยได้รับเงินเดือนระหว่างลาปีหนึ่งไม่เกิน ๔๕ วัน

๗. ข้าราชการ , ลูกจ้างประจำ ลาป่วย ลากิจ เกิน ๖ ครั้ง ในรอบครึ่งปีงบประมาณจะไม่ได้การพิจารณาขึ้นเงินเดือนให้อยู่ในอำนาจของผู้บังคับบัญชาพิจารณา

๘. ลูกจ้างประจำมาปฏิบัติงานสายเกิน ๖ ครั้ง จะไม่ได้รับการพิจารณาขึ้นเงินเดือนให้อยู่ในอำนาจของผู้บังคับบัญชาพิจารณา

๙. ข้าราชการฯ ที่ได้ลาคลอดบุตร ๙๐ วัน (นับวันหยุดราชการรวมด้วย) โดยได้รับเงินเดือนมีสิทธิลากิจส่วนตัวเพื่อเลี้ยงดูบุตรต่อเนื่อง จากการลาคลอดบุตรได้ไม่เกิน ๑๕๐ วัน โดยไม่มีสิทธิได้รับเงินเดือนระหว่างลา

๓. การกำหนดหลักเกณฑ์การพิจารณาการเลื่อนขั้น

๑. คุณสมบัติของผู้ที่จะได้รับการเลื่อนเงินเดือน

๑.๑ เป็นพนักงานส่วนตำบล ลูกจ้างประจำ พนักงานจ้างที่อยู่ในสังกัดองค์การบริหารส่วนตำบล
ค่อเหนือ

๑.๒ พนักงานส่วนตำบล จะต้องมีความประพฤติตามประกาศคณะกรรมการพนักงานส่วนตำบลจังหวัดนครศรีธรรมราช ดังนี้

๑.๒.๑ ให้ผู้บังคับบัญชาประเมินผลการปฏิบัติงานของพนักงานส่วนตำบลปีละสองครั้งตามมาตรฐานทั่วไปเกี่ยวกับหลักเกณฑ์และวิธีการที่กำหนดไว้สำหรับการประเมินผลการปฏิบัติงาน

๑.๒.๒ การเลื่อนขั้นเงินเดือนพนักงานส่วนตำบล ให้เลื่อนปีละสองครั้ง ดังนี้

(๑) ครั้งที่ ๑ เป็นการเลื่อนขั้นเงินเดือนสำหรับการปฏิบัติราชการในครึ่งปีแรก โดยให้เลื่อนในวันที่ ๑ เมษายนของปีที่ได้เลื่อน

(๒) ครั้งที่ ๒ เป็นการเลื่อนขั้นเงินเดือนสำหรับการปฏิบัติราชการในครึ่งปีหลัง โดยให้เลื่อน ในวันที่ ๑ ตุลาคมของปีถัดไป

๑.๒.๓ การเลื่อนขั้นเงินเดือนพนักงานตำบลให้เลื่อนได้ไม่เกินขั้นสูงสุดของอันดับหรือระดับเงินเดือนสำหรับประเภทตำแหน่งที่ได้รับแต่งตั้งนั้น

๑.๒.๔ พนักงานส่วนตำบลซึ่งจะได้รับการพิจารณาเลื่อนขั้นเงินเดือนครั้งขึ้นในแต่ละครั้งต้องอยู่ในหลักเกณฑ์ดังต่อไปนี้ (ข้อ ๒๐๕)

(๑) ในครั้งปีที่แล้วมาได้ปฏิบัติงานตามหน้าที่ของตนด้วยความสามารถ และด้วยความอุตสาหะจนเกิดผลดีหรือความก้าวหน้าแก่ราชการ ซึ่งผู้บังคับบัญชาได้พิจารณาประเมินตามข้อ ๒๐๒ แล้ว เห็นว่าอยู่ในเกณฑ์ที่สมควรจะได้เลื่อนขั้นเงินเดือนครั้งขึ้น

(๒) ในครั้งปีที่แล้วต้องไม่ถูกสั่งลงโทษทางวินัยที่หนักกว่าโทษภาคทัณฑ์ หรือไม่ถูกศาลพิพากษาในคดีอาญาให้ลงโทษในความผิดที่เกี่ยวกับการปฏิบัติหน้าที่ราชการ หรือความผิดที่ทำให้เสื่อมเสียเกียรติศักดิ์ของตำแหน่งหน้าที่ราชการของตน ซึ่งมีโทษความผิดที่ได้กระทำโดยประมาทหรือความผิดลหุโทษ

(๓) ในครั้งปีที่แล้วมาต้องไม่ถูกสั่งพักราชการเกินกว่าสองเดือน

(๔) ในครั้งปีที่แล้วมาต้องไม่ขาดราชการโดยไม่มีเหตุผลอันสมควร

(๕) ในครั้งปีที่แล้วมาต้องได้รับบรรจุเข้ารับราชการมาแล้วเป็นเวลาไม่น้อยกว่าสี่เดือน หรือได้ปฏิบัติราชการมาแล้วเป็นเวลาไม่น้อยกว่าสี่เดือนก่อนถึงแก่ความตาย

(๖) ในครั้งปีที่แล้วมาสำหรับผู้ได้รับอนุญาตให้ไปศึกษา ฝึกอบรม ดูงาน หรือปฏิบัติการ การวิจัยในประเทศหรือต่างประเทศ ต้องมีเวลาปฏิบัติราชการไม่น้อยกว่าสี่เดือน

(๗) ในครั้งปีที่แล้วมาสำหรับผู้ได้รับอนุญาตให้ลาติดตามคู่สมรสไปปฏิบัติราชการหรือปฏิบัติงานในต่างประเทศ ต้องมีเวลาปฏิบัติราชการไม่น้อยกว่าสี่เดือน

(๘) ในครั้งปีที่แล้วมาต้องไม่ลา หรือมาทำงานสายเกินจำนวนครั้งที่นายกองคํารับบริหารส่วนตำบลกำหนดเป็นหนังสือไว้ก่อนแล้ว โดยคำนึงถึงลักษณะงานและสภาพท้องที่อันเป็นที่ตั้งของแต่ละส่วนราชการหรือหน่วยงาน

(๙) ในครั้งปีที่แล้วมาต้องมีเวลาปฏิบัติราชการหกเดือน โดยมีวันลาไม่เกิน **ยี่สิบสามวัน** แต่ไม่รวมถึงวันลาตามข้อ (๖) และ (๗) และวันลาดังต่อไปนี้

(ก) ลาอุปสมบท หรือลาไปประกอบพิธีฮัจญ์ ณ เมืองเมกกะ ประเทศซาอุดีอาระเบีย เฉพาะวันลาที่มีสิทธิได้รับเงินเดือนระหว่างลาตามกฎหมายว่าด้วยการจ่ายเงินเดือน

(ข) ลาคลอบบุตรไม่เกินเก้าสิบวัน

(ค) ลาป่วยซึ่งจำเป็นต้องรักษาตัวเป็นเวลานานไม่ว่าคราวเดียวหรือหลายคราวรวมกันไม่เกินหกสิบวันทำการ

(ง) ลาป่วยเพราะประสบอันตรายในขณะที่ปฏิบัติราชการตามหน้าที่หรือในขณะที่เดินทางไป หรือกลับจากการปฏิบัติราชการตามหน้าที่

(จ) ลาพักผ่อน

(ฉ) ลาเข้ารับการตรวจเลือกหรือเข้ารับการเตรียมพล

(ช) ลาไปปฏิบัติงานในองค์การระหว่างประเทศ

(ซ) ลาไปช่วยเหลือภริยาที่คลอดบุตร เฉพาะวันลาที่มีสิทธิได้รับเงินเดือนระหว่างลาตามกฎหมายว่าด้วยการจ่ายเงินเดือน

(ณ) ลาไปฟื้นฟูสมรรถภาพด้านอาชีพ

การนับจำนวนวันลาไม่เกินยี่สิบสามวันสำหรับวันลากิจส่วนตัวและวันลาป่วยให้นับเฉพาะวันทำการ

๑.๒.๕ พนักงานส่วนตำบลซึ่งจะได้รับการพิจารณาเลื่อนขั้นเงินเดือนหนึ่งขั้นในแต่ละครั้งต้องเป็นผู้อยู่ในหลักเกณฑ์ที่จะได้รับการพิจารณาเลื่อนขั้นเงินเดือนครั้งขึ้นตามข้อ ๕ และอยู่ในหลักเกณฑ์ประการใดประการหนึ่งหรือหลายประการ ดังต่อไปนี้ด้วย (ข้อ ๒๐๖)

(๑) ปฏิบัติงานตามหน้าที่ และมีผลการประเมินการปฏิบัติงานในระดับดีเด่น และมีประสิทธิภาพและประสิทธิผล อันก่อให้เกิดประโยชน์และผลดียิ่งต่อทางราชการและสังคมจนถือเป็นตัวอย่างที่ดีได้

(๒) ปฏิบัติงานโดยมีความคิดริเริ่มในเรื่องใดเรื่องหนึ่ง หรือได้ค้นคว้าหรือประดิษฐ์สิ่งใดสิ่งหนึ่งซึ่งเป็นประโยชน์ต่อทางราชการเป็นพิเศษ และทางราชการได้ดำเนินการตามความคิดริเริ่ม หรือได้รับรองให้ใช้การค้นคว้าหรือสิ่งประดิษฐ์นั้น

(๓) ปฏิบัติงานตามหน้าที่ที่มีสถานการณ์ตราบาตร้าเสียงอันตรายมาก หรือมีการต่อสู้ เสี่ยงต่อความปลอดภัยของชีวิตเป็นกรณีพิเศษ

(๔) ปฏิบัติงานที่มีภาระหน้าที่หนักเกินกว่าระดับตำแหน่งจนเกิดประโยชน์ต่อทางราชการเป็นพิเศษ และปฏิบัติงานในตำแหน่งหน้าที่ของตนเป็นผลดีด้วย

(๕) ปฏิบัติงานตามตำแหน่งหน้าที่ด้วยความตรากตร้าเหน็ดเหนื่อย ยากลำบากเป็นพิเศษและงานนั้นได้ผลดียิ่งเป็นประโยชน์ต่อทางราชการและสังคม

(๖) ปฏิบัติงานที่ได้รับมอบหมายให้กระทำการกิจกรรมาอย่างใดอย่างหนึ่งจนสำเร็จเป็นผลดียิ่งแก่ประเทศชาติ

๑.๒.๖ การพิจารณาเลื่อนขั้นเงินเดือนพนักงานตำบลตามข้อ ๕ และข้อ ๖ ให้ผู้บังคับบัญชาชั้นต้นนำผลการประเมินผลการปฏิบัติงานที่ได้ดำเนินการตามข้อ ๒ มาเป็นหลักในการพิจารณาเลื่อนขั้นเงินเดือนครั้งที่หนึ่งและครั้งที่สอง โดยพิจารณาประกอบกับข้อมูลการลา พุทธกรรมกรมาทำงาน การรักษาวินัย การปฏิบัติตนเหมาะสมกับการเป็นข้าราชการ และข้อควรพิจารณาอื่นๆ ของผู้นั้นแล้ว รายงานผลการพิจารณานั้น พร้อมด้วยข้อมูลดังกล่าวต่อผู้บังคับบัญชาชั้นเหนือขึ้นไปตามลำดับจนถึงนายกองค์การบริหารส่วนตำบล

ในการพิจารณารายงานตามวรรคหนึ่ง ให้ผู้บังคับบัญชาชั้นเหนือแต่ละระดับที่ได้รับรายงานเสนอความเห็นเพื่อประกอบการพิจารณาของนายกองค์การบริหารส่วนตำบลด้วย

๑.๒.๗ การพิจารณาผลการปฏิบัติงานและผลสัมฤทธิ์ของงาน ให้นำช่วงเวลาการปฏิบัติราชการและการปฏิบัติงานตามข้อ ๕ (๙) ในครั้งปีที่แล้วมาเป็นเกณฑ์ เว้นแต่ ผู้อยู่ในหลักเกณฑ์ตามข้อ ๕ (๕) หรือ (๖) หรือ (๗) ให้นำช่วงเวลาปฏิบัติราชการไม่น้อยกว่าสี่เดือนเป็นเกณฑ์พิจารณา

ในกรณีที่พนักงานตำบลผู้ใดโอน เลื่อนตำแหน่ง ย้าย สับเปลี่ยนหน้าที่ไปช่วยราชการในหน่วยงานอื่น ได้รับมอบหมายให้ปฏิบัติงานนอกเหนือหน้าที่หรืองานพิเศษอื่นใดหรือลาไปปฏิบัติงานในองค์การระหว่างประเทศตามข้อ ๕ (๙) (ข) ในครั้งปีที่แล้วให้นำผลการปฏิบัติราชการและการปฏิบัติงานของผู้นั้นทุกตำแหน่งและทุกแห่งมาประกอบการพิจารณาด้วย

๑.๒.๘ ในการพิจารณาเลื่อนขั้นเงินเดือนแต่ละครั้ง นายกองค์การบริหารส่วนตำบลพิจารณารายงานผล จากผู้บังคับบัญชาตามข้อ ๗ ประกอบกับข้อ ๑๑ ถ้าเห็นว่าพนักงานตำบลผู้ใด อยู่ในหลักเกณฑ์ที่จะได้รับการพิจารณาเลื่อนขั้นเงินเดือนครั้งขึ้นตามข้อ ๕ และปฏิบัติตนเหมาะสมกับการเป็นข้าราชการ ให้เลื่อนขั้นเงินเดือนให้แก่ผู้นั้นครั้งขึ้น ถ้าเห็นว่าพนักงานผู้นั้นอยู่ในหลักเกณฑ์ตามข้อ ๖ ให้เลื่อนขั้นเงินเดือนให้แก่ผู้นั้นหนึ่งขั้น

ในกรณีที่พนักงานตำบลผู้ใดมีผลการปฏิบัติงานและอยู่ในหลักเกณฑ์ที่ควรจะได้รับ การเลื่อนขั้นเงินเดือนครั้งปีแรกหนึ่งขั้น แต่ไม่อาจส่งเลื่อนขั้นเงินเดือนหนึ่งขั้นให้ได้เพราะมีข้อจำกัดเกี่ยวกับโควตาที่จะใช้เลื่อนขั้นเงินเดือนของส่วนราชการนั้น ถ้าในการเลื่อนขั้นเงินเดือนครั้งปีหลังพนักงานส่วนตำบลผู้นั้นมีผลการปฏิบัติงานและอยู่ในหลักเกณฑ์ได้รับการเลื่อนขั้นเงินเดือนหนึ่งขั้นอีก และไม่มีข้อจำกัดเกี่ยวกับจำนวนเงินที่จะใช้เลื่อนขั้นเงินเดือนในคราวนั้น นายกองค์การบริหารส่วนตำบลอาจมีคำสั่งให้เลื่อนขั้นเงินเดือนรวมทั้งปีของ

ข้าราชการผู้นั้นเป็นจำนวนสองชั้นได้ ทั้งนี้ ต้องอยู่ในโควตาร้อยละ ๑๕ ของจำนวนข้าราชการที่ครองตำแหน่งอยู่ ณ วันที่ ๑ มีนาคม

๑.๒.๙ การพิจารณาเลื่อนขั้นเงินเดือนครั้งปีให้แก่พนักงานส่วนตำบล ซึ่งในครั้งปีที่ผ่านมา ได้รับอนุญาตให้ลาไปปฏิบัติงานในองค์การระหว่างประเทศตามข้อ ๕ (๙) (ข) หรือลาไปฟื้นฟูสมรรถภาพด้านอาชีพตามข้อ ๕ (๙) (ฉ) ให้นายองค์การบริหารส่วนตำบลพิจารณาสั่งเลื่อนได้ครั้งละไม่เกินครึ่งขั้น ทั้งนี้ ให้มีการประเมินผลการปฏิบัติงานตามมาตรฐานทั่วไปเกี่ยวกับหลักเกณฑ์และวิธีการประเมินผลการปฏิบัติงาน

๑.๒.๑๐ ให้นายองค์การบริหารส่วนตำบลแต่งตั้งคณะกรรมการพิจารณาเลื่อนขั้นเงินเดือนพนักงานส่วนตำบล เพื่อทำหน้าที่พิจารณาและเสนอความเห็นเกี่ยวกับการเลื่อนขั้นเงินเดือนของพนักงานส่วนตำบลทุกประเภทตำแหน่งและระดับตำแหน่ง ตามหลักเกณฑ์ที่กำหนดไว้ในประกาศนี้ ประกอบด้วย ประธานกรรมการ และหัวหน้าส่วนราชการ ไม่น้อยกว่า ๓ คน เป็นกรรมการ ในกรณีที่องค์การบริหารส่วนตำบลมีสถานศึกษาในสังกัดให้แต่งตั้งผู้บริหารสถานศึกษาร่วมเป็นกรรมการด้วย และให้พนักงานส่วนตำบลที่รับผิดชอบงานการเจ้าหน้าที่ขององค์การบริหารส่วนตำบล เป็นเลขานุการ

๑.๒.๑๑ นายองค์การบริหารส่วนตำบลจะนำเอาเหตุที่พนักงานส่วนตำบลผู้ใดถูกแต่งตั้งคณะกรรมการสอบสวนในกรณีถูกกล่าวหาว่ากระทำความผิดวินัยอย่างร้ายแรงหรือถูกฟ้องคดีอาญา มาเป็นเหตุในการไม่พิจารณาเลื่อนขั้นเงินเดือนให้พนักงานส่วนตำบลผู้นั้นไม่ได้

๑.๒.๑๒ ในกรณีที่พนักงานส่วนตำบลผู้ใดถูกส่งลงโทษทางวินัยที่หนักกว่าโทษภาคทัณฑ์และถูกศาลพิพากษาในคดีอาญาให้ลงโทษในความผิดที่เกี่ยวกับการปฏิบัติหน้าที่ราชการหรือความผิดที่ทำให้เสื่อมเสียเกียรติศักดิ์ของตำแหน่งหน้าที่ราชการของตน ซึ่งมีโทษความผิดที่ได้กระทำโดยประมาทหรือความผิดลหุโทษ และเป็นการถูกลงโทษจากการกระทำความผิดเดียวกัน ถ้าถูกส่งไม่เลื่อนขั้นเงินเดือนมาแล้วเพราะเหตุที่ถูกลงโทษทางวินัยหรือถูกศาลพิพากษาในคดีอาญาให้ลงโทษ จะส่งไม่เลื่อนขั้นเงินเดือนซ้ำอีกครั้งหนึ่งเพราะเหตุจากการกระทำความผิดเดียวกันนั้นไม่ได้

๑.๒.๑๓ ในกรณีที่ผลการพิจารณาโทษทางวินัยหรือโทษทางอาญาที่ถึงที่สุดแล้วมีผลทำให้การเลื่อนขั้นเงินเดือนของพนักงานส่วนตำบลผู้ใดไม่เป็นไปตามหลักเกณฑ์ที่กำหนดไว้ในประกาศนี้ ให้นายองค์การบริหารส่วนตำบลพิจารณาสั่งเลื่อนขั้นเงินเดือนพนักงานส่วนตำบลผู้นั้นเสียใหม่ให้เป็นไปตามหลักเกณฑ์ที่กำหนดไว้ในประกาศกำหนดนี้

๑.๒.๑๔ ในครั้งปีที่ผ่านมาถ้าพนักงานส่วนตำบลผู้ใดอยู่ในเกณฑ์ที่จะได้เลื่อนขั้นเงินเดือนแต่ผู้นั้นจะต้องพ้นจากราชการไปเพราะเหตุเกษียณอายุตามกฎหมายว่าด้วยบำเหน็จบำนาญข้าราชการส่วนท้องถิ่น ให้นายองค์การบริหารส่วนตำบลสั่งเลื่อนขั้นเงินเดือนให้ผู้นั้นเพื่อประโยชน์ในการคำนวณบำเหน็จบำนาญในวันที่ ๓๐ กันยายน ของปีที่จะพ้นจากราชการ

๑.๒.๑๕ ในครั้งปีที่ผ่านมาถ้าพนักงานส่วนตำบลผู้ใดอยู่ในเกณฑ์ที่จะได้เลื่อนขั้นเงินเดือนแต่ผู้นั้นถึงแก่ความตายก่อนหรือในวันที่ ๑ เมษายน หรือ ๑ ตุลาคม ให้นายองค์การบริหารส่วนตำบลสั่งเลื่อนขั้นเงินเดือนให้ผู้นั้นเพื่อประโยชน์ในการคำนวณบำเหน็จบำนาญ โดยให้มีผลในวันที่ผู้นั้นถึงแก่ความตาย

๑.๒.๑๖ พนักงานส่วนตำบลผู้ใดไม่อยู่ในหลักเกณฑ์ที่จะได้รับการเลื่อนขั้นเงินเดือนครั้งขึ้นตามข้อ ๕ เพราะเหตุเกี่ยวกับระยะเวลาการปฏิบัติราชการ การลา การมาทำงานสาย ตามที่กำหนด หรือเหตุจำเป็นนอกจากกรณีดังกล่าว แต่นายองค์การบริหารส่วนตำบลพิจารณาแล้วเห็นว่ามิเหตุผลพิเศษที่ต้องเลื่อนขั้นเงินเดือนให้พนักงานส่วนตำบลผู้นั้น ให้นายองค์การบริหารส่วนตำบลนำเสนอ ก.อบต.จังหวัด พร้อมด้วยเหตุผลเพื่อพิจารณาเป็นการเฉพาะราย ถ้า ก.อบต.จังหวัดเห็นชอบด้วย จึงจะสั่งเลื่อนขั้นเงินเดือนได้ให้ใช้

๑.๓ หลักเกณฑ์ เรื่อง แนวปฏิบัติเกี่ยวกับการลาหยุดราชการ และการมาปฏิบัติราชการ
ของพนักงานส่วนตำบล ลูกจ้างประจำ และพนักงานจ้าง ดังนี้

๑. การลาหยุดราชการ

๑) การลาป่วย ให้เสนอใบลาต่อผู้บังคับบัญชาตามลำดับจนถึงผู้มีอำนาจอนุญาต โดย
เสนอในวันที่ลาหยุด หรือวันแรกที่มาปฏิบัติราชการ กรณีลาป่วยตั้งแต่ ๓ วันทำการขึ้นไป ให้แนบใบรับรองแพทย์
ประกอบการลาด้วย

๒) การลากิจส่วนตัว ให้เสนอใบลาต่อผู้บังคับบัญชาตามลำดับจนถึงผู้มีอำนาจอนุญาต
โดยเสนอก่อนล่วงหน้าเพื่อขออนุญาตลา เมื่อได้รับอนุญาตแล้วจึงจะหยุดราชการได้ เว้นแต่มีเหตุจำเป็นเร่งด่วนไม่
สามารถรอการอนุญาตเป็นลายลักษณ์อักษรได้ ให้โทรศัพท์แจ้งผู้บังคับบัญชาขึ้นต้นทราบเหตุผลความจำเป็นก่อน
หยุดราชการ และให้จัดส่งใบลาวันแรกที่มาปฏิบัติราชการ

๓) การลาพักผ่อน ให้เสนอใบลาต่อผู้บังคับบัญชาตามลำดับจนถึงผู้มีอำนาจอนุญาต
โดยเสนอล่วงหน้า ๓ วันทำการ เมื่อได้รับอนุญาตแล้วจึงจะหยุดราชการได้

๔) กรณีการลาหยุดประเภทอื่น ๆ ที่มีได้แจ้งไว้ในประกาศฉบับนี้ ให้ถือปฏิบัติตามหมวด
๑๒ ส่วนที่ ๕ การลา ของประกาศคณะกรรมการพนักงานส่วนตำบลจังหวัดนครศรีธรรมราช เรื่อง หลักเกณฑ์และ
เงื่อนไขเกี่ยวกับการบริหารงานบุคคลขององค์การบริหารส่วนตำบล ลงวันที่ ๒๔ ตุลาคม ๒๕๔๕ และแก้ไข
เพิ่มเติมจนถึงปัจจุบัน และหมวด ๑๐ การลา ประกาศคณะกรรมการพนักงานส่วนตำบลจังหวัดนครศรีธรรมราช
เรื่อง หลักเกณฑ์และเงื่อนไขเกี่ยวกับการบริหารงานบุคคลของพนักงานจ้าง ลงวันที่ ๒๖ กรกฎาคม ๒๕๔๗ และ
แก้ไขเพิ่มเติมจนถึงปัจจุบัน อย่างเคร่งครัด

๒. การมาปฏิบัติราชการ

๑) การลงเวลาเช้า – ออก ในการปฏิบัติราชการ กรณีมีความจำเป็นที่ไม่สามารถมาลง
เวลาปฏิบัติราชการเวลาเช้า – ออก ตามเวลาที่ทางราชการกำหนดไว้ได้ ให้โทรศัพท์แจ้งผู้บังคับบัญชาขึ้นต้นได้
ทราบเป็นการเบื้องต้น

๒) การขออนุญาตออกนอกบริเวณองค์การบริหารส่วนตำบล เพื่อทำธุระส่วนตัว ให้ลง
สมุดขออนุญาตและผู้บังคับบัญชาอนุญาต เมื่อได้รับอนุญาตแล้วจึงจะออกนอกบริเวณได้

๓) การมาปฏิบัติงานต้องปฏิบัติงานตามคำสั่งองค์การบริหารส่วนตำบลคือเหนือ
ที่ ๑๑๘/๒๕๕๘ ลงวันที่ ๑ พฤษภาคม ๒๕๕๘ และแก้ไขเพิ่มเติม และตามสัญญาจ้างของพนักงานจ้างแต่ละ
ตำแหน่ง และตามมาตรฐานกำหนดตำแหน่ง

๔) การมาปฏิบัติงานต้องรายงานผลการปฏิบัติงานลงในสมุดการปฏิบัติงาน และรายงาน
ให้ผู้บังคับบัญชาทราบตามลำดับในวันสุดท้ายของสัปดาห์ (พนักงานจ้าง)

๕) การพิจารณาเลื่อนขั้นเงินเดือนพนักงานส่วนตำบล ลูกจ้างประจำ ในครั้งปีที่แล้วมา
ต้องลาพักผ่อนหรือลากิจ ไม่เกิน ๖ ครั้ง และมาทำงานสายไม่เกิน ๖ ครั้ง

๖) การพิจารณาเลื่อนขั้นค่าตอบแทนพนักงานจ้าง ทั้งปีต้องไม่ลาพักผ่อนหรือลากิจ
เกิน ๖ ครั้ง และมาทำงานสายไม่เกิน ๖ ครั้ง

**๕. การกำหนดการดำเนินงานสารบรรณ
การประชาสัมพันธ์ เข้าร่วมการฝึกอบรมและงานอื่น ๆ**

๑. การบันทึกผ่านเว็บไซต์ ประชาสัมพันธ์ ประกาศต่าง ๆ ของส่วนราชการ

การบันทึกผ่านเว็บไซต์ สื่ออิเล็กทรอนิกส์ต่าง ๆ ขององค์การบริหารส่วนตำบลคือเหนือ ให้อยู่ในความรับผิดชอบของเจ้าพนักงานธุรการ โดยกำหนดให้เจ้าหน้าที่แต่ละส่วนราชการส่งมอบเอกสารที่จะดำเนินการให้เจ้าหน้าที่ผู้รับผิดชอบดำเนินการบันทึกผ่านระบบอิเล็กทรอนิกส์ก่อนอย่างน้อย ๓ วันทำการ เพื่อเจ้าหน้าที่จะได้ดำเนินการได้อย่างเรียบร้อยต่อไป

๒. การจัดเก็บเอกสารดำเนินงานสารบรรณ

๒.๑ ให้ทุกส่วนราชการในสังกัดองค์การบริหารส่วนตำบลคือเหนือ จัดส่งคำสั่ง ประกาศ หนังสือราชการต่าง ๆ ให้งานธุรการจัดเก็บภายหลังเสร็จสิ้นการดำเนินการเพื่อเก็บรักษา อย่างน้อย ๓ วันทำการ ทั้งนี้ให้เป็นไปตามระเบียบสำนักนายกรัฐมนตรีว่าด้วยงานสารบรรณ พ.ศ. ๒๕๒๖

๒.๒. การเสนองานต่าง ๆ ให้ทุกส่วนส่งแฟ้มไว้ที่โต๊ะเอกสาร แล้วให้เจ้าหน้าที่ธุรการ หรือเจ้าหน้าที่ที่ได้รับมอบหมาย นำแฟ้มออกมาตรวจความถูกต้องแล้วเสนอให้ผู้บังคับบัญชาตามลำดับชั้น หากเกิดข้อผิดพลาดให้ทำเครื่องหมายไว้ และแจ้งกลับไปยังส่วนที่เสนองานมา เพื่อแก้ไขและนำเสนอใหม่

๒.๓ ให้เจ้าพนักงานธุรการ หรือเจ้าหน้าที่ที่ได้รับมอบหมายจากเจ้าพนักงานธุรการเข้าตรวจหนังสือสั่งการของสำนักงานส่งเสริมการปกครองท้องถิ่นจังหวัดนครศรีธรรมราชทุกวัน อย่างน้อยวันละ ๒ ครั้ง หากมีหนังสือสำคัญให้นำเรียนปลัดองค์การบริหารส่วนตำบลทราบ เพื่อสั่งการต่อไป และให้ตรวจสอบในเมนูข่าวประจำวันในเว็บไซต์ของกรมส่งเสริมการปกครองท้องถิ่น แล้วปรีนข่าวที่คิดว่ามีส่วนสำคัญต่อองค์การบริหารส่วนตำบลมาปิดประกาศ

๒.๔. ให้ส่วนราชการทุกส่วนนำผลการปฏิบัติงาน และผลการปฏิบัติตามข้อสั่งการของผู้บังคับบัญชารายงานต่อที่ประชุมประจำเดือนทุกเดือน

๒.๕. การเดินทางไปราชการให้ทุกคนเขียนคำขออนุญาตในการเดินทางไปราชการทุกครั้ง ยกเว้นเดินทางไปราชการต่างจังหวัดตามหนังสือสั่งการให้ใช้บันทึกขออนุญาตพร้อมคำสั่งในการอนุญาตเดินทางไปราชการ

๒.๖ การเข้าร่วมการฝึกอบรมตามโครงการต่าง ๆ ให้เป็นไปตามหน้าที่ความรับผิดชอบ มาตรฐานกำหนดตำแหน่งของแต่ละบุคคล โดยคำนึงถึงความรู้ที่จะได้รับ สถานะการเงินการคลัง และรายงานผลการฝึกอบรมให้ทราบหลังจากเดินทางกลับพร้อมทั้งทำแบบแสดงเจตจำนงในการเข้าร่วมการฝึกอบรมหากโครงการหรือหลักสูตรนั้นมีค่าลงทะเบียนและรายงานผลให้ผู้บริหารทราบและจัดส่งให้เจ้าหน้าที่ฝ่ายบุคคลเก็บรวบรวมเป็นองค์ความรู้ต่อไป

๒.๗ ให้ทุกส่วนราชการดำเนินการถือปฏิบัติตามข้อสั่งการของผู้บังคับบัญชาอย่างเคร่งครัดที่ได้สั่งการลงไป และให้ปฏิบัติงานรวมทั้งรายงานผลการปฏิบัติภายในระยะเวลาที่กำหนด หากไม่ได้กำหนดระยะเวลาไว้ ให้ดำเนินการภายในระยะเวลา ๓ วันทำการ และให้ทุกส่วนราชการถือเป็นเรื่องสำคัญ หากไม่ดำเนินการถือว่ามีผิดทางวินัย

๒.๘ ให้ทุกส่วนราชการที่ประสงค์จะขอข้อมูลต่าง ๆ ของแต่ละส่วนราชการอื่น ๆ ภายในองค์การบริหารส่วนตำบลคือเหนือ โดยให้ส่วนราชการที่ประสงค์จะขอข้อมูลต้องประสานกับส่วนราชการนั้น ๆ ก่อนล่วงหน้า และส่วนราชการที่ให้ข้อมูลได้ต้องดำเนินการให้ข้อมูลให้ชัดเจน ถูกต้อง ตามหลักฐานที่อยู่ในความรับผิดชอบ และให้แต่ละส่วนราชการที่รับผิดชอบได้รับความสะดวกจากข้อมูลนั้น ๆ เพื่อประกอบในการ

ดำเนินงานขององค์การบริหารส่วนตำบลคือเห็นด้วยความรวดเร็ว และเรียบร้อย เช่น การตรวจสอบเอกสารด้านการบริหารจัดการที่ดี ITA การจัดเตรียมเอกสารเพื่อรับตรวจงานต่าง ๆ เป็นต้น

๒.๙ การจัดทำควบคุมภายในขององค์การบริหารส่วนตำบลคือเห็นให้กำหนดส่งภายในกำหนดให้สำนักงานปลัดได้รวบรวมเพื่อตรวจสอบและรายงานให้ผู้บริหารและหน่วยงานที่เกี่ยวข้องทราบ

๒.๑๐ การจัดทำคำสั่งของส่วนราชการต่าง ๆ ที่เกี่ยวกับความรับผิดชอบในหน้าที่ของแต่ละบุคคลในสังกัดของส่วนราชการอื่นต้องแจ้งให้บุคคลนั้น ๆ ทราบก่อนล่วงหน้าไม่น้อยกว่า ๓ วัน และหากมีการปรับปรุงคำสั่งหน้าที่ความรับผิดชอบของเจ้าหน้าที่ในส่วนราชการต่าง ๆ ต้องแจ้งให้งานบุคลากรทราบเพื่อจะได้ดำเนินการปรับปรุงในคำสั่งรวมขององค์การบริหารส่วนตำบลบางวันต่อไป

๒.๑๑ การเข้าร่วมพิธีการต่าง ๆ เช่น งานเฉลิมพระชนมพรรษา งานเฉลิมพระเกียรติของพระราชวงศ์ งาน/กิจกรรมต่าง ๆ ขององค์การบริหารส่วนตำบลคือเห็น หน่วยงานภายนอกอื่น ๆ ให้พนักงานส่วนตำบล ลูกจ้างประจำ และพนักงานจ้างทุกคนเข้าร่วมกิจกรรม หากไม่ได้เข้าร่วมให้ชี้แจงเหตุผลให้ผู้บริหารทราบ

๒.๑๒. ให้พนักงานขององค์การบริหารส่วนตำบลคือเห็น พนักงานส่วนตำบล ลูกจ้างประจำ และพนักงานจ้าง ถือปฏิบัติตามคำสั่งทุกคำสั่งที่ได้รับมอบหมายหน้าที่ต่าง ๆ โดยเคร่งครัด

๓. การดูแลความสะอาดและความเรียบร้อย

๓.๑ การดูแลความสะอาดและความเรียบร้อยภายในอาคาร และบริเวณภายนอกอาคารที่ทำการองค์การบริหารส่วนตำบลคือเห็น และอาคารทุกอาคาร รวมทั้งห้องน้ำ ตลอดจนการจัดสถานที่ให้บริการผู้มาติดต่อราชการ ให้นักการ, คนงานทั่วไป รับผิดชอบ ภายใต้การกำกับดูแลของสำนักงานปลัดเป็นผู้รับผิดชอบ

๗. การกำหนดการดำเนินงานด้านกฎหมาย คดีความ

การจัดทำคำชี้แจงข้อทักท้วง หรือด้านกฎหมายต่าง ๆ ให้ส่วนราชการที่มีหน้าที่รับผิดชอบ โดยตรงตรวจสอบชี้แจงรายละเอียดแก่หน่วยงานภายนอกเป็นการเบื้องต้นก่อน หากไม่สามารถชี้แจงรายละเอียดได้จึงส่งเอกสารประกอบเรื่อง ๆ นั้นให้แก่งานนิติกรและกฎหมายเพื่อพิจารณาในลำดับต่อไป ทั้งนี้ การจะต้องจัดส่งเอกสารต่าง ๆ เพื่อประกอบในการชี้แจงหน่วยงานภายนอกให้แก่งานนิติกรและกฎหมายตรวจสอบไม่น้อยกว่า ๓ วันทำการ

๘. การรับเรื่องราวร้องเรียนและร้องทุกข์ของประชาชน

1. หลักทั่วไปในการดำเนินการเกี่ยวกับเรื่องราวร้องเรียน/ร้องทุกข์

การดำเนินการแก้ไขปัญหาเรื่องราวร้องเรียน/ร้องทุกข์ ในระดับตำบลได้นำแนวทางการดำเนินการตามพระราชกฤษฎีกาว่าด้วยหลักเกณฑ์และวิธีการบริหารกิจการบ้านเมืองที่ดี พ.ศ. 2546 และประกาศคณะกรรมการการกระจายอำนาจให้แก่องค์กรปกครองส่วนท้องถิ่น เรื่อง แนวทางในการจัดบริการสาธารณะขององค์การบริหารส่วนจังหวัด เทศบาล และองค์การบริหารส่วนตำบล

1.1 ลักษณะของเรื่องราร้องเรียน

(1) เป็นเรื่องที่มีผู้ร้องได้รับความเดือดร้อน หรือเสียหาย หรืออาจเดือดร้อน หรือเสียหายโดยมีอาจหลีกเลี่ยงได้

(2) ความเดือดร้อนหรือเสียหาย เกิดจากเจ้าหน้าที่ขององค์การบริหารส่วนตำบลคือเหนือละเลยต่อหน้าที่ ตามที่กฎหมายกำหนดให้ต้องปฏิบัติ หรือปฏิบัติหน้าที่ดังกล่าวล่าช้าเกินสมควร กระทำการนอกเหนืออำนาจหน้าที่ หรือขัดหรือไม่ถูกต้องตามกฎหมาย กระทำการไม่ถูกต้องตามขั้นตอน หรือวิธีการอันเป็นสาระสำคัญที่กำหนดไว้สำหรับกรณนั้น กระทำการไม่สุจริต หรือโดยไม่มีเหตุผลอันสมควร

1.2 ลักษณะของเรื่องราร้องทุกข์

(1) เป็นเรื่องผู้ร้องได้รับความเดือดร้อนหรือเสียหาย หรืออาจจะเดือดร้อนหรือเสียหายโดยมีอาจหลีกเลี่ยงได้ ไม่ว่าจะมิใช่กรณีหรือมิใช่กรณีก็ตาม และได้มาร้องขอให้้องค์การบริหารส่วนตำบลคือเหนือแก้ไขปัญหาความเดือดร้อนหรือช่วยเหลือ ไม่ว่าจะป็นด้วยวาจาหรือลายลักษณ์อักษร รวมถึงเรื่องในส่วนราชการอื่นขอให้องค์การบริหารส่วนตำบลคือเหนือดำเนินการแก้ไขปัญหาตามอำนาจหน้าที่ หรือสามารถประสานให้หน่วยงานที่มีอำนาจหน้าที่โดยตรงดำเนินการต่อไปได้

2. ขั้นตอนการดำเนินการรับเรื่องร้องเรียน/ร้องทุกข์ ขององค์การบริหารส่วนตำบลคือเหนือ

2.1 การรับเรื่องร้องเรียน/ร้องทุกข์

2.1.1 กรณีร้องเรียน/ร้องทุกข์ด้วยวาจา

1) บันทึกข้อมูลตามคำร้อง และให้ผู้ร้องลงลายมือชื่อไว้เป็นหลักฐาน หากผู้ร้องไม่ยินยอมลงลายมือชื่อ มิให้รับเรื่องร้องเรียน/ร้องทุกข์นั้นไว้พิจารณา และแจ้งให้ผู้ร้องทราบพร้อมบันทึกเหตุดังกล่าวไว้ในคำร้อง เว้นแต่กรณีที่นายกองคการบริหารส่วนตำบลคือเหนือเห็นสมควรเพื่อประโยชน์สุขของประชาชนหรือประโยชน์สาธารณะ จะรับคำร้องนั้นไว้พิจารณาก็ได้

2.1.2 กรณีร้องเรียน/ร้องทุกข์เป็นลายลักษณ์อักษร ต้องมีลักษณะดังนี้

- 1) มีชื่อและที่อยู่ของผู้ร้อง ซึ่งสามารถตรวจสอบตัวตนได้
- 2) ระบุเรื่องอันเป็นเหตุให้ร้องเรียน/ร้องทุกข์ พร้อมข้อเท็จจริง พฤติการณ์อันเกี่ยวกับเรื่องนั้นตามสมควร
- 3) ใช้ถ้อยคำสุภาพ
- 4) มีลายมือชื่อของผู้ร้อง ถ้าเป็นการร้องเรียน/ร้องทุกข์แทนผู้อื่นต้องแนบใบมอบอำนาจด้วย

2.2 เมื่อองค์การบริหารส่วนตำบลคือเหนือ ได้รับเรื่องร้องเรียน/ร้องทุกข์ จะดำเนินการลงทะเบียนรับเรื่องตามแบบที่กำหนดแล้ว เสนอเรื่องให้นายกองคการบริหารส่วนตำบลคือเหนือพิจารณา

2.3 เจ้าหน้าที่ผู้รับเรื่อง แจ้งการรับเรื่องร้องเรียน/ร้องทุกข์ให้ผู้ร้องทราบภายใน 11 วันทำการนับแต่วันได้รับเรื่อง โดยการแจ้งเป็นลายลักษณ์อักษร อาจส่งหนังสือให้ผู้ร้องลงชื่อรับทราบโดยตรงหรือส่งทางไปรษณีย์ตอบรับลงทะเบียน

2.4 นายกองค้การบรหการส่วนต่าบลค้อเหนือวินิกฉัยว่าเรื่งร้องเรเรียน/ร้องทุทข้ ที่ได้รับเป็นเรื่งที่อยู่ใอำนาจหน้าท้ขององค้การบรหการส่วนต่าบลค้อเหนือ หรือเป็นเรื่งที่มีระเบียบบกฏหมายกำหนดรายละเอียดชั้นตอน วิธ้การ และระยะเวลาดำเนินการไว้เป็นการเฉพาะ ถ้าเป็นเรื่งที่อยู่ในอำนาจหน้าท้ขององค้การบรหการส่วนต่าบลค้อเหนือ ให้พิจารณามอบหมายหน่วยงานที่รับผิดชอบ เจ้าหน้าท้ผู้รับผิดชอบ หรือคณะกรรมการที่แต่งตั้งขึ้น ไปดำเนินการตรวจสอบข้อเท็จจริง และพิจารณาแนวทางแก้ไขปัญหาลากเป็นเรื่งที่ไม่อยู่ในอำนาจหน้าท้ให้ส่งเรื่งนั้นไปศูนย์ดำรงธรรมอำเภอ ศูนย์ดำรงธรรมจังหวัด หรือส่วนราชการเก้ยวข้องกับเรื่งนั้นดำเนินการต่อไป และแจ้งผู้ร้องทราบด้วย โดยให้เจ้าหน้าท้ผู้ปฏิบัติงานติดตามผลการแก้ไขปัญหาลากหรือหากเป็นเรื่งที่เก้ยวข้องกับองค้การบรหการบรหการส่วนต่าบลท่าชานาน ให้ประสานไปยังองค้การปกครองส่วนท้องถิ่นอื่นที่เห็นว่ามีศ้กยภาพ หรือส่วนราชการที่เก้ยวข้องเพื่อหามาตรการและแนวทางการดำเนินการแก้ไขปัญหาลากร่วมกันหรือหากเป็นเรื่งที่มีระเบียบบกฏหมายกำหนดรายละเอียด ชั้นตอน วิธ้การ และระยะเวลาดำเนินการไว้เป็นการเฉพาะแล้ว ก็ให้แจ้ง ผู้ร้องทราบถึงแนวทางการดำเนินการตามที่มีระเบียบบกฏหมายนั้นๆกำหนดไว้

3. วิธ้ดำเนินการแก้ไขปัญหาลากเรื่งร้องเรเรียน/ร้องทุทข้

3.1 การพิจารณารับเรื่งร้องเรเรียน/ร้องทุทข้

3.1.1 นายกองค้การบรหการส่วนต่าบลค้อเหนืออาจใช้ดุลยพินิจสั่งการด้วยตนเอง หรือมอบหมายปลัดองค้การบรหการส่วนต่าบลค้อเหนือเป็นผู้พิจารณาว่า เรื่งร้องเรเรียน/ร้องทุทข้ ที่ได้รับเป็นเรื่งที่อยู่ในอำนาจหน้าท้ของนายกองค้การบรหการส่วนต่าบล หรืออยู่ในอำนาจหน้าท้ของส่วนราชการอื่น หรือเป็นเรื่งที่มีระเบียบบกฏหมายกำหนดชั้นตอนวิธ้การดำเนินการไว้เป็นการเฉพาะ ซึ่งควรจะดำเนินการเรื่งนั้นอย่างไร

3.1.2 แนวทางที่นายกองค้การบรหการส่วนต่าบลค้อเหนือจะพิจารณาไม่รับเรื่งร้องเรเรียน/ร้องทุทข้ ได้แก่

- 1) เป็นเรื่งที่ไม่ปรากฏตัวตนผู้ร้อง หรือตรวจสอบตัวตนของผู้ร้องไม่ได้
- 2) เป็นเรื่งที่แอบอ้างชื่อผู้อื่นเป็นผู้ร้อง โดยผู้แอบอ้างมิได้มีส่วนเก้ยวข้องในเรื่งที่ร้องเรเรียนร้องทุทข้
- 3) เป็นเรื่งที่มีลักษณะเป็นบัตรสนเท่ห์ ไม่ระบุพยานหลักฐานหรือกรณีแวดล้อมชัดเจน
- 4) เรื่งที่มีการฟ้องร้องเป็นคดีอยู่ที่ศาล หรือศาลมีคำพิพากษาหรือคำสั่งเด็ดขาดแล้ว
- 5) เรื่งที่คณะรัฐมนตรีหรือนายกรัฐมนตรีในฐานะหัวหน้ารัฐบาล มิมีมติเด็ดขาดแล้ว
- 6) เรื่งที่มีกฎหมาย ระเบียบ หรือข้อบังคับกำหนดรายละเอียดวิธ้ปฏิบัติไว้เป็นการเฉพาะแล้ว

3.2. การตรวจสอบข้อเท็จจริงและวินิกฉัยเรื่งร้องเรเรียน/ร้องทุทข้ (กรณีเป็นเรื่งที่อยู่ในอำนาจหน้าท้ขององค้การบรหการส่วนต่าบลค้อเหนือ)

3.2.1 ให้เจ้าหน้าท้หรือหน่วยงานที่รับผิดชอบที่ได้รับมอบหมาย หรือคณะกรรมการที่แต่งตั้งขึ้นตรวจสอบข้อเท็จจริง รวบรวมพยานหลักฐานทุกอย่างที่เก้ยวข้องกับเรื่งร้องเรเรียน/ร้องทุทข้ นั้น ทั้งพยานเอกสาร พยานบุคคล และพยานวัตถุ รวมถึงการตรวจสอบสถานที่จริง ถ้าจำเป็นเพื่อให้ทราบข้อเท็จจริงในเรื่งร้องเรเรียน/ร้องทุทข้ นั้นอย่างชัดเจน เพื่อเสนอนายกองค้การบรหการส่วนต่าบลค้อเหนือพิจารณาวินิกฉัยต่อไป

3.2.2 การดำเนินการตรวจสอบข้อเท็จจริงควรเปิดโอกาสให้ผู้ที่เกี่ยวข้องหรือคู่กรณีได้รับทราบข้อเท็จจริงและพยานหลักฐานอย่างเพียงพอ รวมทั้งเปิดโอกาสให้มีการโต้แย้งแสดงพยานหลักฐานอย่างเพียงพอ ก่อนที่จะมีคำวินิจฉัยหรือสั่งการเกี่ยวกับเรื่องนั้น โดยเฉพาะเรื่องที่ต้องใช้กระบวนการพิจารณาทางปกครองเพื่อมีคำสั่งทางปกครอง รวมทั้งจะต้องถือปฏิบัติตามกฎหมายวิธีปฏิบัติราชการทางปกครองในส่วนที่เกี่ยวข้องด้วย

3.2.3 การพิจารณาวินิจฉัยเรื่องร้องเรียน/ร้องทุกข์ให้นายองค์การบริหารส่วนตำบลค้อเหนือพิจารณาข้อเท็จจริงที่ตรวจสอบได้ ปรับเข้ากับข้อกฎหมาย ระเบียบ ข้อบังคับ หรือหนังสือสั่งการที่เกี่ยวข้อง โดยให้สอดคล้องและครบถ้วนตามประเด็นข้อร้องเรียน/ร้องทุกข์

3.2.4 คำวินิจฉัยเกี่ยวกับเรื่องร้องเรียน/ร้องทุกข์ของนายองค์การบริหารส่วนตำบลค้อเหนือควรประกอบด้วย ข้อเท็จจริงอันเป็นสาระสำคัญ ข้อกฎหมายที่อ้างอิง และข้อพิจารณาพร้อมข้อเสนอแนะในการใช้ดุลยพินิจ

3.2.5 ให้แจ้งผลการดำเนินการต่อเรื่องร้องเรียน/ร้องทุกข์ ให้ผู้ร้องทราบภายใน 7 วันทำการ นับแต่วันที่ดำเนินการแก้ไขปัญหาแล้วเสร็จ

4. ระยะเวลาดำเนินการต่อเรื่องร้องเรียน/ร้องทุกข์

4.1 เรื่องที่อยู่ในอำนาจหน้าที่ขององค์การบริหารส่วนตำบลท่าขนาน ให้ดำเนินการตรวจสอบข้อเท็จจริงและวินิจฉัยสั่งการเพื่อการแก้ไขปัญหาและแจ้งให้ผู้ร้องทราบภายใน 11 วันทำการนับแต่วันได้รับเรื่อง

4.2 เรื่องที่ไม่อยู่ในอำนาจหน้าที่ขององค์การบริหารส่วนตำบล ให้ส่งเรื่องนั้นไปศูนย์ดำรงธรรมอำเภอ ศูนย์ดำรงธรรมจังหวัด หรือส่วนราชการที่เกี่ยวข้องกับเรื่องนั้นดำเนินการต่อไป และแจ้งผู้ร้องทราบภายใน 7 วันทำการนับแต่วันได้รับเรื่อง หรือหากเป็นเรื่องที่เกินศักยภาพขององค์การบริหารส่วนตำบลท่าขนาน ให้ประสานไปยังองค์กรปกครองส่วนท้องถิ่นอื่นที่เห็นว่ามีศักยภาพหรือส่วนราชการที่เกี่ยวข้องเพื่อหามาตรการและแนวทางการดำเนินการแก้ไขปัญหาร่วมกัน ทั้งนี้ให้เจ้าหน้าที่ผู้ปฏิบัติดำเนินการให้เป็นไปตามประกาศคณะกรรมการการกระจายอำนาจให้แก่องค์กรปกครองส่วนท้องถิ่น เรื่อง แนวทางในการจัดบริการสาธารณะขององค์การบริหารส่วนจังหวัด เทศบาล และองค์การบริหารส่วนตำบล

(บทเฉพาะกาล)

ให้พนักงานส่วนตำบล พนักงานจ้างในสังกัด องค์การบริหารส่วนตำบลค้อเหนือ ถือปฏิบัติตามแนวทางและหลักเกณฑ์ตามคู่มือฉบับนี้ โดยให้หัวหน้าส่วนราชการ ผู้อำนวยการกอง ของแต่ละหน่วยงานพิจารณา ตรวจสอบ ติดตาม กำกับดูแล ประเมินผลการปฏิบัติงานให้เป็นไปตามหลักเกณฑ์ ฉบับนี้ และ ระเบียบ กฎหมาย หนังสือสั่งการที่เกี่ยวข้อง ภายใต้การบังคับบัญชาของผู้บริหารท้องถิ่น

(บรรณานุกรม)

๑. ประกาศคณะกรรมการพนักงานส่วนตำบลจังหวัดนครศรีธรรมราช เรื่อง หลักเกณฑ์และเงื่อนไขเกี่ยวกับการบริหารงานบุคคลขององค์การบริหารส่วนตำบล
๒. ประกาศคณะกรรมการพนักงานส่วนตำบลจังหวัดนครศรีธรรมราช เรื่อง หลักเกณฑ์และเงื่อนไขเกี่ยวกับพนักงานจ้าง
๓. ประกาศคณะกรรมการกลางพนักงานส่วนตำบล เรื่องมาตรฐานทั่วไปเกี่ยวกับพนักงานจ้าง
๔. ระเบียบสำนักนายกรัฐมนตรีว่าด้วยการลาของข้าราชการ พ.ศ. ๒๕๕๕
๕. ระเบียบกระทรวงมหาดไทยว่าด้วยการใช้รถยนต์การรักษารยนต์ขององค์กรปกครองส่วนท้องถิ่น พ.ศ. ๒๕๔๘
๖. ระเบียบสำนักงานนายกรัฐมนตรีว่าด้วยงานสารบรรณ พ.ศ. ๒๕๒๖
๗. ระเบียบกระทรวงมหาดไทย ว่าด้วยวิธีงบประมาณขององค์กรปกครองส่วนท้องถิ่น พ.ศ. ๒๕๔๑ แก้ไขเพิ่มเติม (ฉบับที่ ๒ และ ๓) พ.ศ. ๒๕๔๓
๘. ระเบียบกระทรวงมหาดไทย ว่าด้วยการรับเงิน การเบิกจ่ายเงิน การฝากเงิน การเก็บรักษาเงิน และการตรวจเงินขององค์กรปกครองส่วนท้องถิ่น (ฉบับที่ ๓) พ.ศ. ๒๕๕๘
๙. ระเบียบกระทรวงมหาดไทย ว่าด้วยการรับเงิน การเบิกจ่ายเงิน การฝากเงิน การเก็บรักษาเงิน และการตรวจเงินขององค์กรปกครองส่วนท้องถิ่น พ.ศ. ๒๕๔๗
๑๐. ระเบียบกระทรวงมหาดไทยว่าด้วยการพัสดุของหน่วยการบริหารราชการส่วนท้องถิ่น พ.ศ. ๒๕๓๕ และแก้ไขเพิ่มเติม (ฉบับที่ ๙) พ.ศ. ๒๕๕๓
๑๑. พระราชกฤษฎีกาการจ่ายเงินเดือน เงินปี บำเหน็จ บำนาญและเงินอื่นในลักษณะเดียวกัน พ.ศ. ๒๕๓๕ และแก้ไขเพิ่มเติม
๑๒. ระเบียบกระทรวงการคลัง ว่าด้วยการจัดซื้อจัดจ้างและการบริหารพัสดุภาครัฐ พ.ศ. ๒๕๖๐